



## LE MOT DU PRÉSIDENT

Le territoire sort péniblement d'une longue période printemps - été - automne exceptionnellement sèche qui nous a tous contraints à la rigueur la plus stricte concernant les usages et la consommation d'eau. Malgré la présence des barrages, les faibles débits de nos cours d'eau ont engendré des tensions sur les usages (agricoles et alimentation en eau potable notamment) et les milieux. C'est une gestion ajustée au jour le jour qui a dû être déployée à travers de nombreux échanges organisés dans près de 16 réunions institutionnelles et 5 réunions en haute vallée, alimentées par les résultats de près de 140 campagnes de jaugeages organisées par le SMTBV.

Le projet EAURIZON 2070, qui va s'intéresser aux impacts du changement climatique sur notre territoire, ainsi que l'insistance du syndicat à engager l'expertise des débits biologiques de la Têt aval avec l'ACAV et la Chambre d'agriculture, prennent tout leur sens : développer une vision à long terme du territoire, des ressources et des usages apparaît comme une évidence pour se projeter vers l'avenir.

Bienfaitrice pour nos ressources, notre cadre de vie et notre économie, cette eau tant attendue ne doit cependant pas nous faire oublier son double visage et le spectre du risque d'inondation. Au mois de septembre s'est tenu un atelier de travail important pour préparer le prochain PAPI 2024-2029 et je tiens à remercier ici les participants venus en nombre (élus de communes et d'EPCI, techniciens, professionnels, chambres consulaires et partenaires), qui ont partagé leurs expertises ou les besoins pour faire en sorte que le territoire soit le plus résilient possible. Avec son projet « un jour une crue », le SMTBV s'est par ailleurs illustré sur les réseaux sociaux au cours de la semaine nationale de la résilience qui s'est tenue du 10 au 15 octobre. Dès 2023, de nouveaux outils de sensibilisation vous seront dévoilés !

En vous souhaitant bonne lecture de cet ultime « Actu Têt » de l'année 2022, permettez-moi de vous souhaiter à toutes et à tous de très belles fêtes de fin d'année.

**PIERRE PARRAT**  
Président du SMTBV

**Syndicat Mixte de la Têt  
bassin versant**



3 rue Edmond Bartissol - 66000 PERPIGNAN  
T. 04 68 35 05 06 - [www.bassintet.fr](http://www.bassintet.fr)



Hiver 2022

# AcTU Têt

N°6

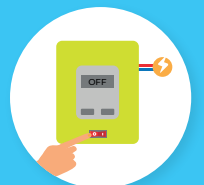
La solidarité de l'eau en Têt

## Que faire en cas d'inondation ?

### 8 bons gestes à adopter



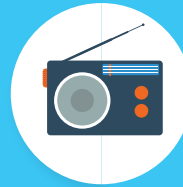
**Restez à l'abri**, ne vous déplacez pas



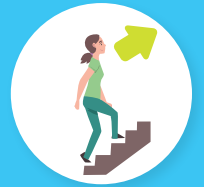
**Coupez** les réseaux de gaz, d'électricité et de chauffage sans vous mettre en danger



**Éloignez-vous des cours d'eau**



**Suivez l'évolution de la situation :** radio, réseaux sociaux (comptes officiels), météo France...



**Montez** à l'étage ou en hauteur



**Laissez les enfants à l'école ou à la crèche** car ils y sont en sécurité



**Ne traversez pas** les passages à gué ou les voies immergées (quelques cm d'eau suffiraient à emporter la voiture)

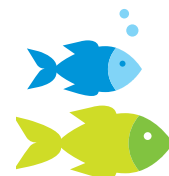


**Souciez-vous des personnes vulnérables et isolées** (en privilégiant les SMS)

**Ensemble, ayons les bons réflexes !**



Projet cofinancé par le Fonds Européen de Développement Régional



## RESTAURATION DES RIPISYLVES EN CONFLENT : POUR DES MILIEUX PLUS RÉSILIENTS

Après 3 ans de restauration de ripisylves (formations boisées sur les rives de cours d'eau) en Conflent, l'heure est venue de faire le bilan.

Ces forêts inféodées aux cours d'eau, dites alluviales, ne sont plus, ou très peu, entretenues par leurs propriétaires malgré les obligations induites par l'article L215-14 du Code de l'Environnement. Cette absence d'entretien porte atteinte à leur bon fonctionnement et aux services « écosystémiques » qu'elles nous rendent : maintien des berges, préservation de la qualité d'eau, support de biodiversité...

La restauration dans les secteurs prioritaires permet d'améliorer le fonctionnement et de prévenir les inondations. Le SMTBV, porteur de la compétence GEMAPI (Gestion des Milieux Aquatiques et Prévention des Inondations), restaure en Conflent plus d'une dizaine de kilomètres de cours d'eau par an, grâce à une Déclaration préfectorale d'Intérêt Général et à la mobilisation de subventions de

l'Europe, de l'Agence de l'Eau et de la Région.

En septembre et octobre 2022, les équipes de 4 entreprises sont intervenues sur 13 secteurs prioritaires en amont du barrage de Vinça, pour restaurer les boisements de berges sur plus de 15 km de cours d'eau. Les arbres morts, instables ou dangereux ont été abattus et les arbres d'avenir préservés. Le lit a été dégagé grâce à des abattages sélectifs et l'enlèvement des embâcles ou d'arbres en travers. Le SMTBV poursuivra l'effort de restauration dans les prochaines années sur de nouveaux secteurs après diagnostic.

**Montant des travaux réalisés en 2022 : 210 000 €.**

**Depuis 2020 : 35 km de ripisylves restaurés pour un montant global de 540 000 € TTC financé dans le cadre du Contrat de Rivière.**



## CONTINUITÉ ÉCOLOGIQUE : ÇA PROGRESSE !

L'été 2022 aura été synonyme d'amélioration pour la circulation des poissons et des sédiments. Comme annoncé dans le numéro précédent (ActuTêt n°5), la commune de Corneilla-de-Conflent a réhabilité le passage à gué du Mas Camo en faisant la part belle au Cady. Des cadres ont pris la place des anciennes buses rondes facilitant grandement le transit sédimentaire et le déplacement de la faune aquatique (truites, Desman, etc.). Plus en aval, à Perpignan, la Communauté Urbaine a finalisé des travaux de continuité sous le pont Joffre. Les poissons migrateurs (anguilles, aloses) pourront désormais coloniser la Têt depuis la mer jusqu'au pont SNCF, prochain ouvrage à aménager pour augmenter le linéaire de rivière accessible à ces poissons.

En Haut Conflent, la Société Hydroélectrique du Midi (SHEM) a associé le Syndicat à la visite de conformité des aménagements réalisés en 2019 pour la continuité piscicole. Les prises d'eau de la Carança et de Fontpédrouse, qui font fonctionner l'usine hydroélectrique de Thuès, ont été équipées de dégrilleurs et de bassins de régulation des écoulements pour faciliter la dévalaison des truitelles (vidéo : <https://vimeo.com/368806069>). Des pêches électriques dans les prochaines années permettront de mesurer l'effet concret de ces investissements sur les populations.

### RAPPEL

Les propriétaires riverains restent responsables de l'entretien de leur berge.

Le guide pratique du propriétaire riverain est disponible en ligne :

<https://www.bassintet.fr/>



+ d'infos sur : [www.bassintet.fr](http://www.bassintet.fr)

# Prévention du risque inondation

## SÉMINAIRE PAPI : UN BILAN POSITIF L'ÉMERGENCE DE NOMBREUSES IDÉES

Une grande instance de concertation dans le cadre du prochain Programme d'Actions de Prévention des Inondations (PAPI) 2024-2029 s'est tenue à Toulouges le jeudi 29 septembre 2022.

45 personnes ont participé à cette journée d'échanges : élus, représentants des communes et EPCI, État, Département, ASCO, Fédération de l'Hôtellerie de plein air, syndicat mixte du bassin versant de l'Agly. Cette diversité d'acteurs a permis d'instaurer un dialogue à travers 4 ateliers thématiques : communication et sensibilisation ; gestion de crise et prévision ; urbanisme et réduction de

**72 propositions d'actions pour le futur PAPI** la vulnérabilité ; gestion de l'aléa et protection contre les crues.

Près de 72 propositions d'actions ont été formulées pour venir enrichir le prochain PAPI, tant sur le plan stratégique qu'opérationnel.



## FIN DES TRAVAUX DU CHENAL VERT

Perpignan Méditerranée Métropole pour le compte du SMTBV finalise les travaux d'envergure du chenal vert à Canet-en-Roussillon. 14 M€ ont été investis pour protéger les populations et près de 60 entreprises dont la ZAC du pôle nautique. Pouvant absorber un débit de près de 240 m<sup>3</sup>/s, l'ouvrage permet de diriger les eaux d'une crue de 1940 de la Têt directement dans le port. L'inauguration a eu lieu en présence de nombreux élus dont Pierre Parrat, président du SMTBV, Robert Vila, président de PMM et le préfet Étienne Stoskopf.



## OCTOBRE : UN MOIS DE SENSIBILISATION AU RISQUE INONDATION

**Dans le cadre de la journée nationale « Tous résilients face aux risques », le SMTBV s'est fortement mobilisé sur le terrain tout comme sur les réseaux sociaux.**

Du 10 au 15 octobre, à travers les événements organisés par le C-Prim et Plouf 66, les scolaires et le grand public ont également pu bénéficier des animations du syndicat (maquette 3D, expositions, enquête...). Au programme : cycle de l'eau, modélisation d'inondation, repères de crue, bons gestes à adopter en cas d'inondation...

En parallèle, sur les réseaux sociaux, le syndicat a publié son projet « un jour - une crue » dévoilant chaque jour des images d'archives d'une crue passée. Près de 136 personnes par jour ont plébiscité l'initiative !

Au total, 1000 personnes ont été sensibilisées aux risques au cours de la semaine. Un bilan très positif qui permet par ailleurs de mieux faire connaître le syndicat.



+ d'infos sur : [www.bassintet.fr](http://www.bassintet.fr)

Crédit photo : archives départementales 66

## UN NOUVEL ÉTÉ SOUS TENSION : LE SYNDICAT MOBILISÉ

Face à la tendance récurrente des sécheresses estivales, le syndicat a multiplié les observations de terrain avec près de 140 campagnes de jaugeages (observations des débits en rivière selon des protocoles stricts et normés). Plus de 50 jaugeages sur la Têt et près de 90 sur les affluents amont ont permis d'assurer la surveillance de nos cours d'eau et la communication hebdomadaire de données en temps réel auprès des usagers afin d'adapter les prélèvements.

Malgré un mois de mars particulièrement pluvieux, l'absence de pluie

depuis le mois de mai combinée aux températures supérieures à 30°C dès le mois de juin (+4°C supérieur à la moyenne) ont fait chuter les débits des cours d'eau et assécher les sols

dès le début de l'été. Malgré des barrages pleins (Bouillouses et Vinça, soit au total 34,5 Mm<sup>3</sup>), l'équilibre entre bon fonctionnement des milieux et besoins en eau des usagers (agriculture, eau potable, activités professionnelles et loisirs) s'est tendu. En conséquence, et pour maintenir cet équilibre, le barrage de Vinça a débuté son déstockage dès le 17 juin au lieu du 1<sup>er</sup> juillet. Des lâchures ont été demandées aux Bouillouses par les agriculteurs du

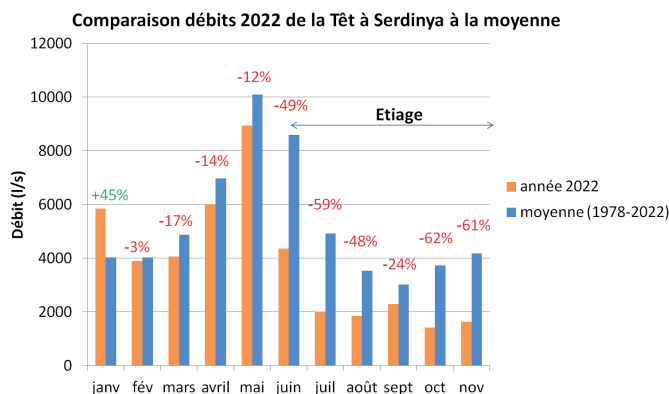
Conflent dès le 11 juillet puis pour le soutien de l'agriculture de la plaine du Roussillon du 31 août au 19 septembre, en accord avec la convention du Lanoux pour un total de 5,5 Mm<sup>3</sup>.

La situation sur les affluents s'est fortement dégradée, tout comme sur l'axe Têt, entraînant le 2 août la prise d'un arrêté préfectoral et de premières restrictions d'usages. Au total sur la saison estivale, 9 comités ressource ont été impulsés par la préfecture, 7 comités barrage par le Département et 5 réunions de crises par la Fédération des Canaux

du Conflent (FCC), avec le soutien et l'animation du syndicat. À cela s'ajoute une communication et des échanges très réguliers avec les canaux de la plaine, les gestionnaires d'eau potable, les communes, les réserves naturelles, les partenaires techniques et les institutionnels.

2022 peut être considérée comme une année exceptionnellement sèche, toutefois dans une tendance à l'augmentation des périodes de sécheresse (+20% depuis les années 60) et des impacts non négligeables sur les sols et la végétation notamment arborée les années suivantes.

**Cet été  
l'équilibre  
entre bon  
fonctionnement  
des milieux et  
besoins en eau  
s'est tendu**



## DÉBITS BIOLOGIQUES ET CRISE DES CANAUX SUR LA TÊT AVAL

Pour dépasser la crise sur les valeurs de débits d'objectifs fixés au point critique T6 Ille-sur-Têt par les Études Volumes Prélevables (2012, AERMC) et redonner de l'élan au Plan de Gestion de la Ressource en Eau dans l'intérêt du territoire, le syndicat a proposé à la Chambre d'Agriculture et à l'Association des Canaux Aval Vinça de monter un groupement de commande afin de réévaluer l'expertise.

De nombreuses données terrain ont ainsi été relevées par le bureau d'étude TELEOS mandaté pour caractériser le bon état des cours d'eau et l'influence des usages sur l'hydrologie naturelle de la Têt. L'expertise a été menée sur le tronçon de Marquixanes à Ille-sur-Têt durant tout le mois de septembre. Plus de 25 personnes ont ainsi été mobilisées pour pêcher, trier, compter, mesurer puis relâcher les espèces piscicoles en présence. Des mesures complémentaires de débits, topographie, morphologie et de granulométrie ont également été produites. Ces indicateurs permettront de qualifier l'état du milieu selon la méthode de l'IAM (Indice d'Attractivité du Milieu) et de préconiser, par la suite et en concertation, des solutions pour améliorer l'état de la Têt et l'équilibre quantitatif.

Les résultats de ce travail, structurant pour la projection du territoire et son développement durable, seront présentés au 1<sup>er</sup> trimestre 2023 dans le cadre d'un Comité de Pilotage de l'étude. Ils viendront alimenter le Plan de Gestion de la Ressource en Eau de la Têt, en complément de l'étude EAURIZON 70 sur les impacts du changement climatique lancée en co-maîtrise d'ouvrage avec les autres syndicats de bassins des Pyrénées-Orientales.

