

5 ANNEXES

Liste des annexes :

- Annexe 1 : Liste des sites visités par EMA Conseil en phase de cadrage (phase 1)
- Annexe 2 : Liste des entretiens menés par EMA Conseil en phases 1-2
- Annexe 3 : Règlement du barrage de Vinça
- Annexe 4 : Liste des ZNIEFF de type 1
- Annexe 5 : Liste des Sites d'intérêt communautaire (SIC)
- Annexe 6 : 9 cartes présentant le périmètre et certains enjeux du Parc naturel marin du Golfe du Lion
- Annexe 7 : Ouvrages en travers des cours d'eau posant problème notable à la continuité écologique – tentative d'état actualisé 2024
- Annexe 8 : Rappel de la stratégie espèces exotiques envahissantes (EEE) proposée par CCEau en 2014
- Annexe 9 : Conformité des systèmes d'assainissement des eaux usées 2021 (DDTM66)
- Annexe 10 : Résultats de qualité des eaux de surface 2023 – données d'étape (CD66 – cabinet Ecoma)
- Annexe 11 : Résultats de qualité des eaux souterraines 2018-2020 analysées par le SMNPR
- Annexe 12 : Résultats des suivis piézométriques récents menés par le SMNPR – depuis janvier 2022
- Annexe 13 : Résultats des suivis piézométriques long terme menés par le SMNPR – extraits

Annexe 1 : Liste des sites visités par EMA Conseil à l'automne 2023

1. Bourdigou à Toreilles : zone humide littorale
2. Bourdigou à Toreilles : passerelle proche RD81
3. Têt au Canet en Roussillon : secteur de la digue du « Chenal vert »
4. Têt à Perpignan : secteur du passage à gué du parc des expo
5. Têt à Perpignan : pont Joffre (passe à poissons)
6. Têt à Baho/Toulouges : site emblématique de l'incision de la Têt aval
7. Manadeill à Villeneuve-la-Rivière/Baho : cours d'eau recalibré et endigué (2 sites)
8. Têt au Soler : prise d'eau du canal du Vernet et Pia et seuil DIRSO
9. Berne à Villeneuve-la-Rivière : cours d'eau recalibré
10. Têt à St-Féliu-d'Avall/Pézilla-la-Rivière : passage à gué
11. Coumelade à St-Féliu-d'Amont
12. Têt à Millas : seuil RN116
13. Forêt alluviale relictuelle de la Têt à Millas
14. Têt à Néfiach : nouveau seuil et prise d'eau du canal de Corneilla-la-Rivière
15. Têt à Néfiach : passage à gué de Néfiach
16. Têt à Ille-sur-Têt : secteur du pont d'Ille-sur-Têt
17. Têt à Ille-sur-Têt : secteur de Fontaine St-Jules (canaux de Thuir et d'Ille-sur-Têt)
18. Têt à Rodes : gorges aval barrage de Vinça
19. Barrage et retenue de Vinça
20. Lentilla à Vinça : secteur de la station de pompage
21. Vallée de la Castellane à Molitg-les-Bains et Mosset : 2 sites/ affluents (ripisylve restaurée)
22. Têt à Prades : secteur du pont de Prades
23. Callau à Conat
24. Têt à Villefranche-de-Conflent : prise d'eau Usine hydro électrique SHEMA et secteur confluence du Cady
25. Cady à Casteil : secteur du parc animalier
26. Cady à Vernet-les-Bains : traversée urbaine
27. Rotja à Sahorre : secteur pisciculture
28. Têt à Olette : secteur du pont de la Bastide
29. Têt à Olette : secteur de la gare et confluence Cabrils
30. Têt à Thuès-entre-Valls : traversée urbaine
31. Têt à Bolquère/la Llagone : secteur du camping de Pla de Barrès et zones humides du secteur de Pla dels Avellans

Annexe 2 : Liste des entretiens menés par EMA Conseil à l'automne 2023

Structure	Nom	Prénom	Fonction	RDV
DDTM - Services déconcentrés de l'Etat	JACQUOT	Cyprien	Responsable de la mission Service eau et risques Mission connaissance gouvernance - stratégie	réalisé en visio le 22/11
OFB	ARSENTO	Rémy	Chef Service départemental	réalisé de visu le 25/10
SMTBV	PARRAT	Pierre	Président du SMTBV, conseiller PMMCU, conseiller Mairie de Perpignan	réalisé de visu le 10/10
	CAROL	Fabrice	Directeur SMTBV	
CC Aspres	CALVET	Laure	Directrice des services techniques	réalisé de visu le 09/11
CU PMM	FAJON-HERVIOU	Céline	Chef du service Planification et Evaluation des Politiques d'Investissement	réalisé en visio le 21/11
	VERGNES	Lorie	chargée des partenariats Gemapi	
CC Roussillon Conflent	CAZENOVES	David	Directeur pôle actions territoriales	<i>non réalisé (absence de réponse de l'acteur)</i>
CC Conflent Canigó	GUITART	Henri	VP CC Conflent Canigo, Maire de Vernet les Bains, 3ème VP et représentant du SMTBV au comité rivière	réalisé de visu le 07/11
CC Pyrénées Catalanes	BAUDET	Henri	VP CC Pyrénées Catalanes, Maire de Bolquère	réalisé de visu le 08/10
	BELY	Nicolas	chef de pôle Enviro/Infra/Bâtiment	
SCOT Plaine du Roussillon	GOZE	Eve	Responsable	réalisé de visu le 25/10
Région Occitanie	RICHEROL	Corinne		réalisé en visio le 16/10
Département Pyrénées Orientales	ROUGE	Magali	Chef Service Barrages - Hydraulique agricole	réalisé en visio le 16/10
	MARMONIER	Mélanie	Chargée de mission Milieux aquatiques et ressource en eau Service Barrages - Hydraulique	
PNR Pyrénées Catalanes	ADROGUER	Mme	Directrice	réalisé de visu le 07/10
	LEBEAU	Marie-Hélène	Sous-directrice	
Agence de l'eau Rhône Méditerranée Corse	FALZON	Nicolas	chargé d'intervention bassin versant de la Têt	réalisé de visu le 27/10
FDPPMA 66	BAUDIER	Olivier	Directeur	réalisé de visu le 26/10
Chambre d'agriculture Pyrénées Orientales	BERTRAND	Jean	Responsable de l'Unité Eau	réalisé de visu le 24/10
SHEM	MAZIERES	Jean-Charles	Référent Environnement	<i>non réalisé (absence de réponse de l'acteur)</i>
Fédération des Canaux du Conflent	LAMBERT	Bernard	Président, conseiller CC Conflent Canigo, conseiller Prades, membre du comité syndical SMTBV	réalisé de visu 09/11
	QUINETTE	Harold	Responsable technique	
Association des canaux à l'aval de Vinça (ACAV)	JAFFARD	Sandrine	Directrice	réalisé de visu le 26/10
CEN Occitanie	COURMONT	Lionel	Responsable territorial Animateur du PNA en faveur de l'Emyde lépreuse	réalisé de visu le 25/10
SIVOM Cady	BLAZIN	Mme	Directrice	réalisé de visu 07/11
SIVU Conflent	SANAC	Jean-Philippe	Directeur	réalisé de visu 08/11
Syndicat Mixte pour la protection et la gestion des nappes souterraines de la plaine du Roussillon	TACHRIFT	Hichem		réalisé en visio 13/11

Annexe 3 : Règlement du barrage de Vinça

Source : Stucky, 2001

Gestion Hors situation de crue (Q naturel entrant $< 100 \text{ m}^3/\text{s}$)			
Période	1 ^{er} Janv. au 30 Juin Remplissage	1 ^{er} Juil. au 15 Oct. Soutirage	16 Oct. au 31 Déc. Vacuité
Objectif	Assurer le remplissage préalable à la période estivale	Assurer le déstockage progressif pour soutenir les débits de la Têt aval	Maintenir la retenue vide pour permettre un écrêtement maximum des crues
Obligations	Fournir la dotation réglementaire au canal de Corbère (sauf situation de renonciation temporaire de l'ASA du canal de Corbère, de pénurie, d'entretien au barrage, de mesure d'urgence) Maintenir un débit réservé minimal de 900 l/s dans la Têt en aval du barrage		
Gestion des débits	le débit lâché en aval (canal de Corbère + Têt aval) est fixé au minimum à $3 \text{ m}^3/\text{s}$ ou au débit naturel amont s'il est inférieur à $3 \text{ m}^3/\text{s}$. Au maximum, le débit lâché n'excédera pas de $20 \text{ m}^3/\text{s}$ le débit naturel amont (décru ou enneigement tardif)	Le débit total lâché (Têt aval + canal de Corbère) doit être supérieur au débit naturel. Possibilité de stockage du débit excédentaire au dessus de $7 \text{ m}^3/\text{s}$ alimentant la retenue	Le débit naturel entrant est restitué entièrement à l'aval
Gestion des niveaux	La seule obligation est la retenue vide (218 NGF) le 1 ^{er} Janvier.	Obligation d'être à une cote inférieure à 223 NGF entre le 1 ^{er} et le 15 octobre.	Le plan d'eau est maintenu à la cote 218 NGF, nécessaire à l'alimentation du canal de Corbère
Adaptations possibles de la gestion	La période de vacuité pourra être prolongée au delà du 1 ^{er} janvier	Le déstockage peut être anticipé avant le 1 ^{er} Juillet en cas de sécheresse	Réglages possibles momentanément du plan d'eau en dessous de 218 NGF ou entre 218 et 223 NGF (sous conditions)
Situations particulières soumises à arrêté préfectoral	Modification du débit minimum lâché à l'aval de $3 \text{ m}^3/\text{s}$ à $5 \text{ m}^3/\text{s}$	En situation de pénurie, la répartition de la pénurie entre les irrigants sera applicable à tous les canaux y compris le canal de Corbère	En cas de sécheresse prolongée ou de besoin, le plan d'eau pourra être réglé exceptionnellement, du 16 au 31 oct. à une côte entre 223 NGF et 218 NGF

Annexe 4 : Liste des ZNIEFF de type 1 avec leur code (cf. carte I12a)

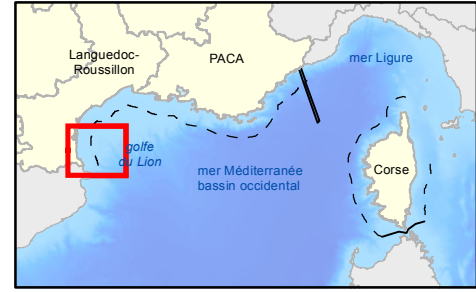
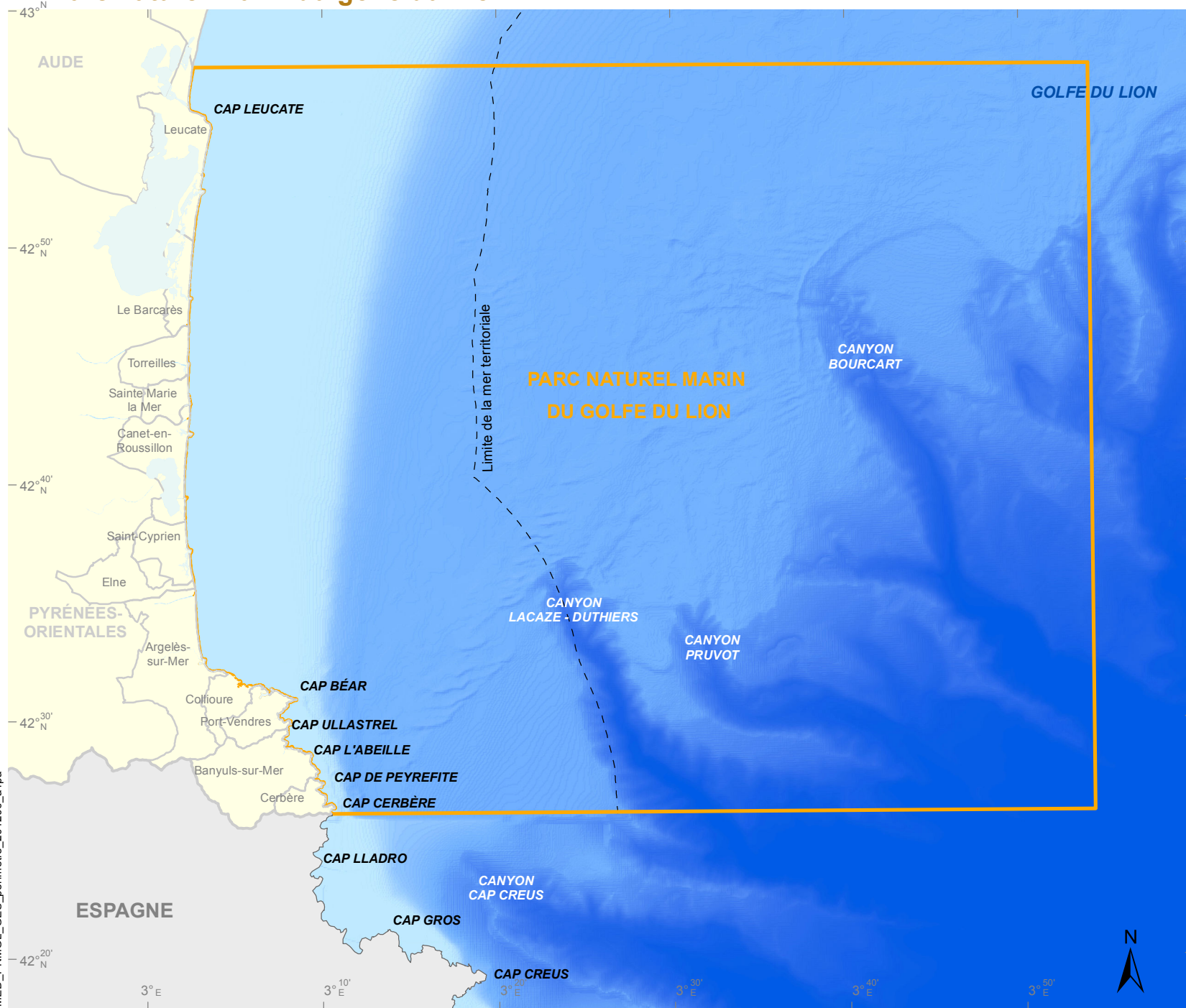
ID_MNHN	NOM
910010813	Coume de Ponteuils
910010815	Soulane du Mont Coronat
910010816	Haute Vallée de Nohèdes
910010818	Crêtes de Camelas
910010822	Prades de Thuir et de Lluipia
910010828	Plateau de Rodès et de Montalba
910010829	Massif de Força-Réal
910010867	Embouchures de l'Agly, du Bourdigou et de l'Auque
910010868	Garrigues de Castelnou
910010871	Colline et grotte de Montou
910010886	Trancade d'Ambouilla
910010888	Grottes des Canalette
910010889	Grotte de Sirach
910010895	Vallée du Llech
910010896	Vallée de la Llipodère
910010897	Vallée de la Lentilla
910010915	Forêt de Livia et ruisseau de la Têt
910010916	Ruisseau de l'Angoustrine et ses prairies humides
910010917	Lac d'Aude et zones humides adjacentes
910010922	Vallée de la Têt en Amont des Bouillouses
910010923	Haute vallée de la Grave
910010925	Système lacustre du Carlit
910010931	Bac de la forêt domaniale de Fontpédrouse
910010934	Versant sud du Pic de Très Estelles
910010935	Vallée de la Carança
910010936	Vallée de Prat Balaguer
910010937	Cambre d'Ase
910011736	Gorg Nègre
910016007	Roc Campagna et Fort Libéria
910030074	Pla des Gourgs et Clos Rodon
910030075	Pic et Bois de la Rouquette
910030076	Haute vallée de la Casteillane
910030078	Llabanère, Lloumet et Serre de Palme
910030083	Etang du Racou de la Grave
910030084	Plateau de Belloc et Pla des Horts
910030085	Pics de la Pelade et d'Escoutou
910030119	Haute vallée de Planès
910030137	Réserve Naturelle Nationale de Py
910030139	Rivière de Mantet, de Nyer à la Têt
910030140	Mine d'Olette
910030148	Forêt de Pin de Salzman du Conflent
910030149	Vallon de la Llosa
910030151	Haute vallée du Cady
910030156	Conques du Canigou
910030157	Cirque des Cortalets
910030159	Vallée de Mantet
910030160	Flanc nord du massif du Canigou
910030492	Plaine viticole de Baixas
910030497	Vallée de la Têt de Vinça à Perpignan
910030500	Garrigues de Calce
910030502	Coteaux du Fenouillèdes et Roc del Maure

Annexe 5 : Liste des Sites d'intérêt communautaire (SIC) avec leur code (cf. carte I12b)

C_site	N_site	T_site	Surf_ha
FR9101463	Complexe lagunaire de Salses	ZSC	7 818,7
FR9101471	Capcir, Carlit et Campcardos	ZSC	39 687,9
FR9101472	Massif du Puigmal	ZSC	8 784,3
FR9101473	Massif de Madres-Coronat	ZSC	21 362,6
FR9101475	Massif du Canigou	ZSC	11 717,8
FR9101490	Fenouilledes	ZSC	478,7
FR9102001	Friches humides de Torremilla	ZSC	28,4
FR9102009	Pins de Salzman du Conflent	ZSC	998,3
FR9102010	Sites a chiropteres des Pyrenees orientales	ZSC	2 437,3
FR9102012	Prolongement en mer des cap et etang de Leucate	ZSC	13 731,2
FR9110076	Canigou-Conques de la Preste	ZPS	20 224,3
FR9110111	Basses-Corbieres	ZPS	29 562,8
FR9112005	Complexe lagunaire de Salses-Leucate	ZPS	7 699,4
FR9112024	Capcir-Carlit-Campcardos	ZPS	39 760,3
FR9112026	Massif du Madres-Coronat	ZPS	21 396,3
FR9112029	Puigmal Caranca	ZPS	10 284,0

Annexe 6 : diverses cartes présentant le périmètre et certains enjeux du Parc naturel marin du Golfe du Lion

Pages suivantes



Délimitations maritimes françaises *

--- Limite de la mer territoriale

Les tracés figurant sur cette carte ne peuvent en aucune manière être utilisés, explicitement ou implicitement, pour interpréter les limites ou la nature de l'exercice par la France de sa souveraineté sur les espaces marins.

0 4 8 kilomètres

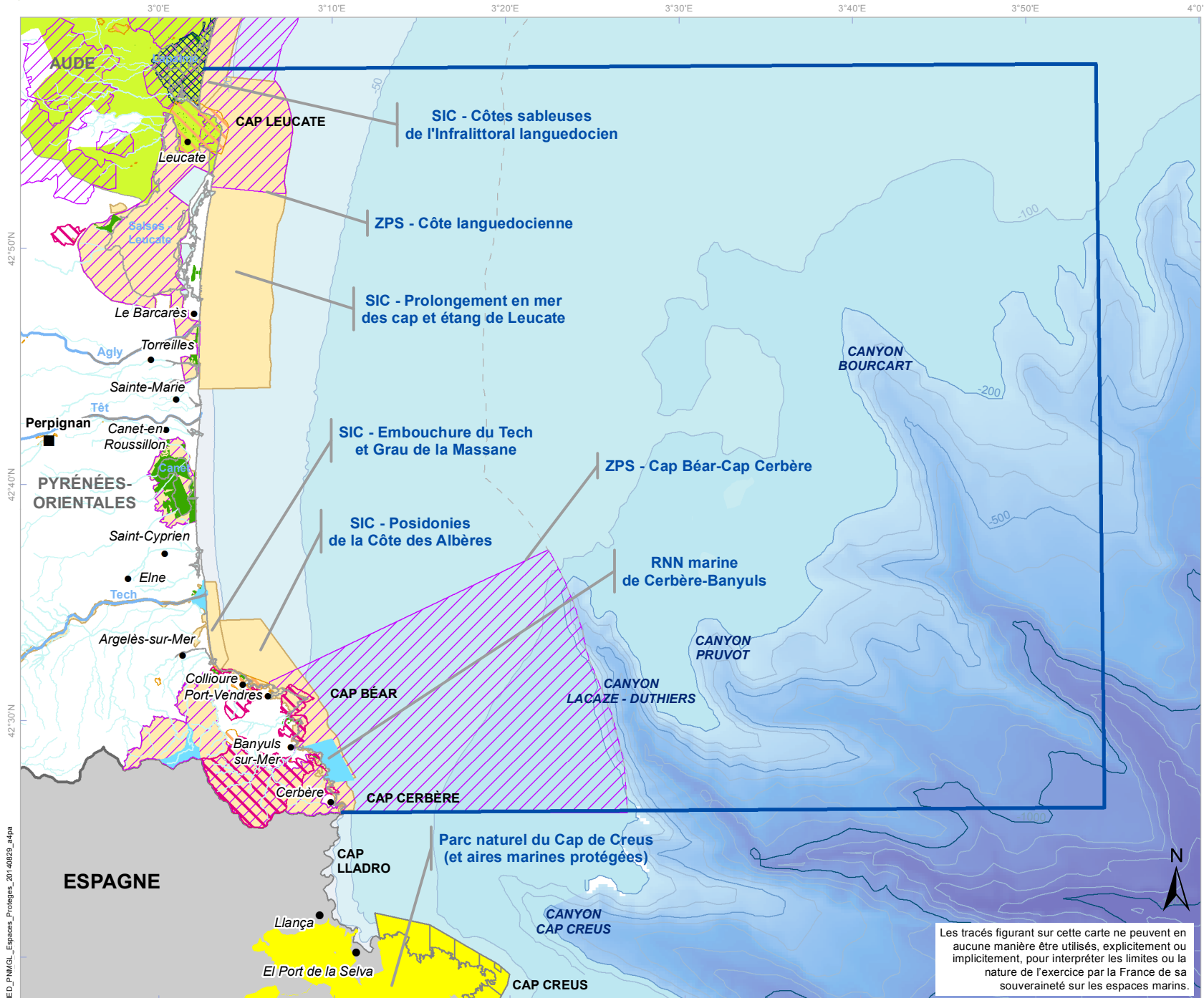
0 3 6 milles nautiques

- Sources des données :
- PNM : AAMP, 2011 (d'après le trait de côte : SHOM/IGN Histolitt (TCH) v2; BD Carto IGN Communes; SHOM ZPE)
 - Délimitations maritimes françaises : SHOM, 2010
 - * (ne pas utiliser pour la navigation)
 - Trait de côte : SHOM/IGN Histolitt (TCH) V2.0 ; EEA
 - Découpages terrestres administratifs, Cours d'eau : IGN
 - Bathymétrie : GEBCO-2008 - British Oceanographic Data Centre ; MediMap Group, Loubrieu B., Mascle J. et al. (2005) Morpho-bathymetry of the Mediterranean Sea, CIESM / Ifremer special publication, Atlases and Maps, two maps at 1/2 000 000 ; MNT à 100 m de résolution (SHOM/IFREMER, 2012)

Système de coordonnées : Lambert 93 / RGF93 / IAG GRS 1980



MED_PNMGL_GES_perimetre_201206_a4pa



Délimitation des espaces maritimes

- Limite du parc naturel marin
- Limite de la mer territoriale

Ne pas utiliser pour la navigation

Statuts internationaux

Natura 2000

- Site d'intérêt communautaire (SIC) - Directive Habitat-Faune-Flore
- Zone de protection spéciale (ZPS) - Directive Oiseaux

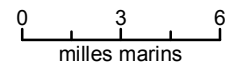
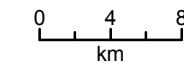
Ramsar

- Zone humide d'importance internationale

Statuts nationaux

- Réserve naturelle nationale (RNN)
- Parc naturel régional (PNR)
- Site du Conservatoire de l'espace littoral et des rivages lacustres (CELRL)
- Site classé
- Site inscrit
- Espace protégé espagnol (terrestre et/ou marin)

Dans un souci de lisibilité, seuls les noms des aires protégées avec une dominante marine ont été indiqués sur la carte



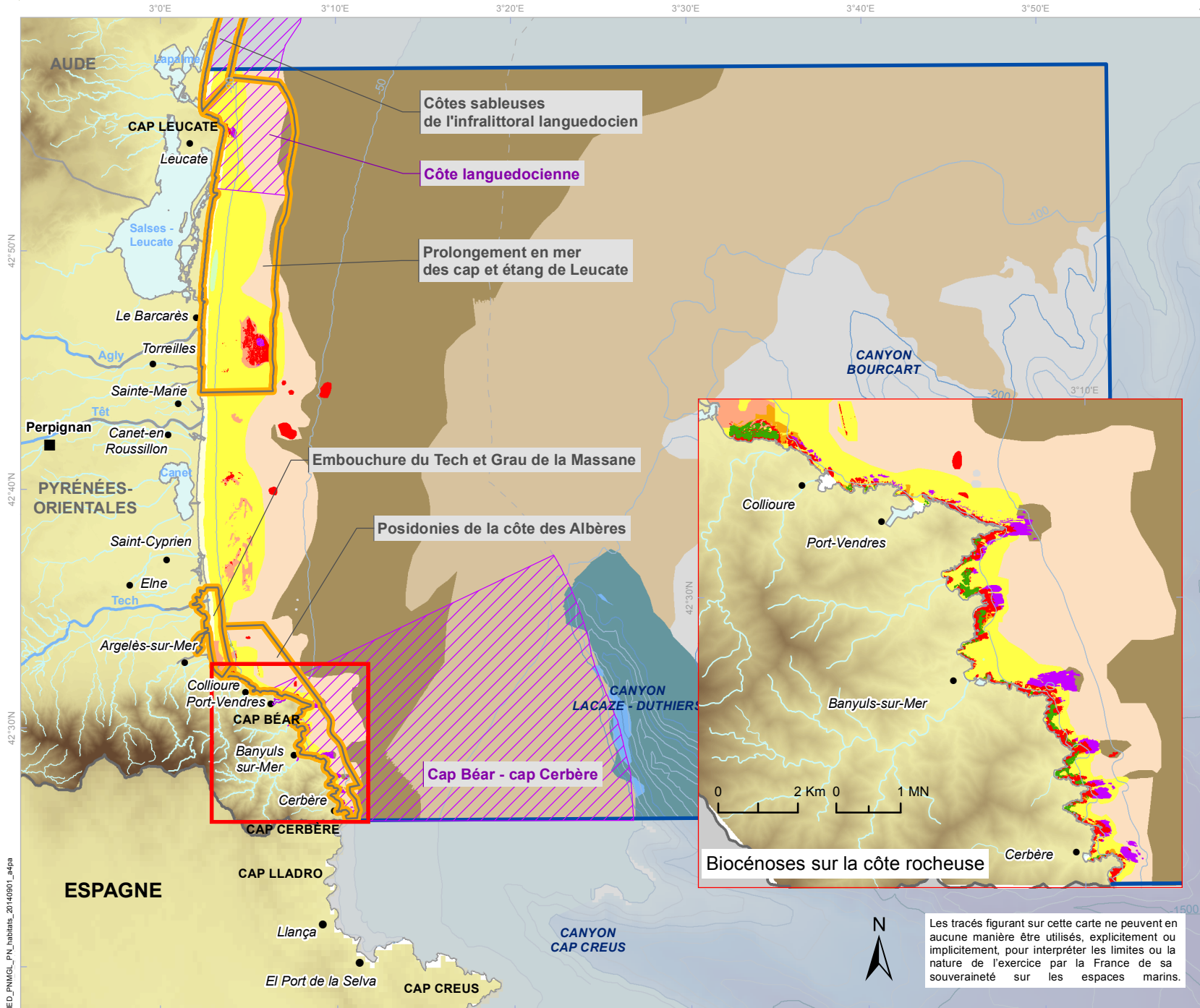
Sources :

- Espaces protégés : INPN-MNHN, MedPAN-WWF, DREAL, 2013/2014
- Acquisitions et DPM du CELR : CELR, 07/2010
- Délimitations terrestres et maritimes : SHOM, IGN, EEA
- MNT : GEBCO 2008, Ifremer GM (250m), ©SIGLR-2012 (traitement SIG: AAMP), CGIAR-CSI (SRTM-500m)

Système de coordonnées: RGF 93 / Lambert 93



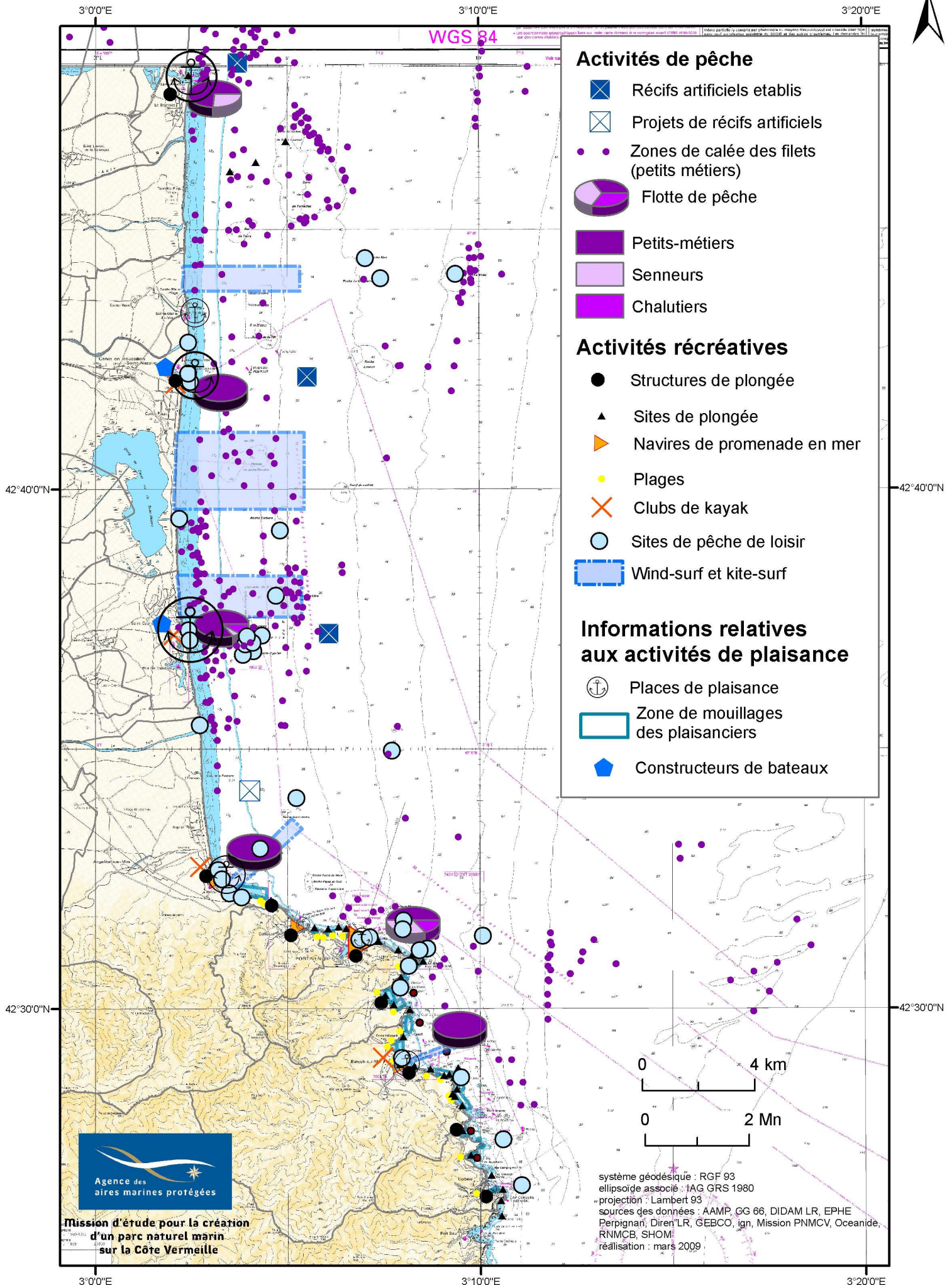
Les tracés figurant sur cette carte ne peuvent en aucune manière être utilisés, explicitement ou implicitement, pour interpréter les limites ou la nature de l'exercice par la France de sa souveraineté sur les espaces marins.

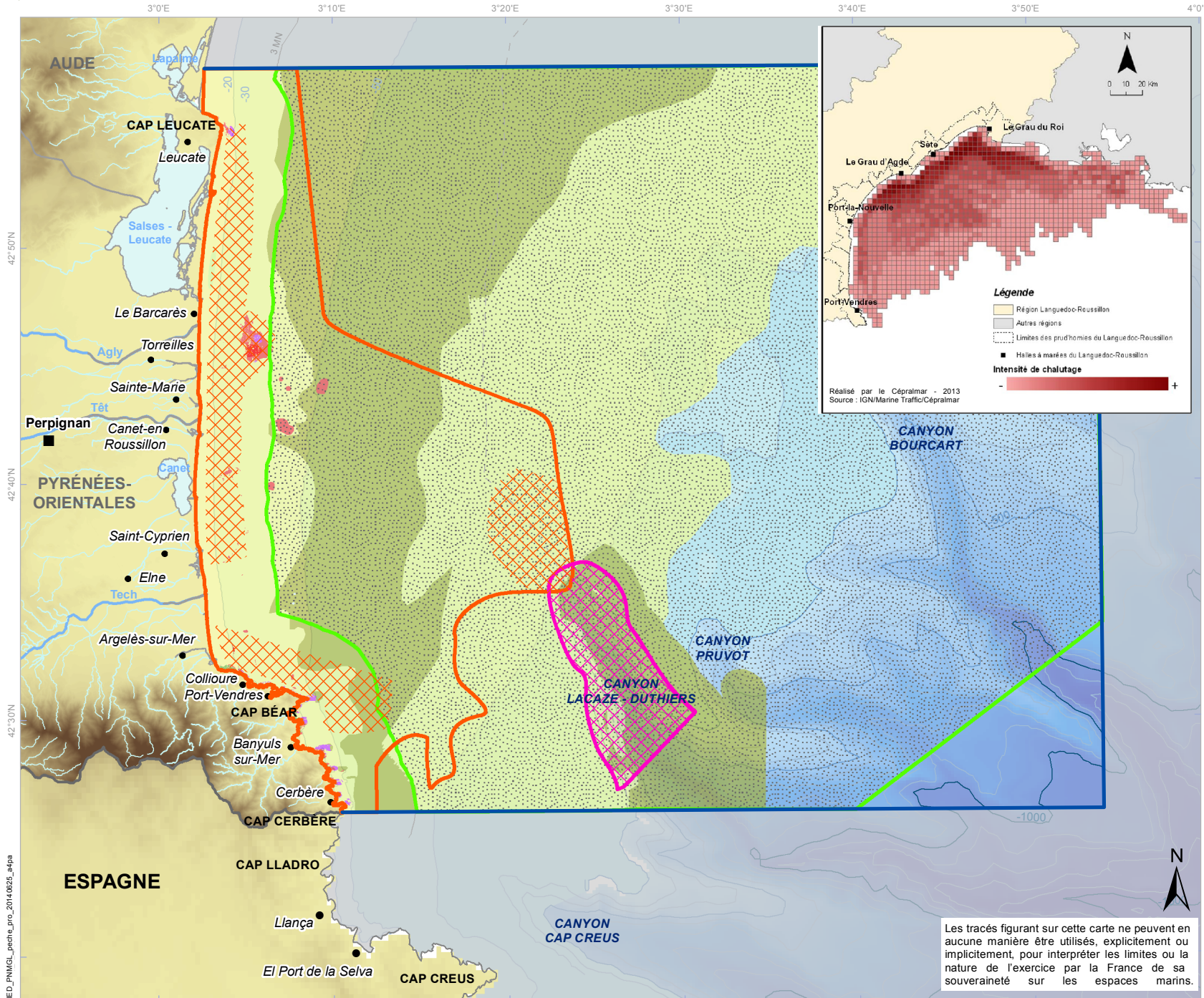


MED_PNMGL_PN_habitats_20140801_a4pa



Cartographie des usages en milieu marin et sur la bande littorale





Zones de pratiques pêche professionnelle :

- Pêche petits métiers
- Pêche petits métiers (zone de pratique préférentielle)
- Palangre espagnole
- Chalutage (français et espagnol)

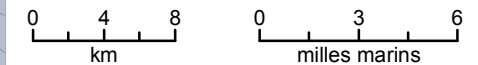
Biocénoses:

- Vase
- Sables fins et grossiers
- Cailloutis et galets
- Cymodocées
- Herbiers de posidonie
- Coralligène
- Fonds durs et roches

- Limite du parc naturel marin
- Limite de la mer territoriale

Ne pas utiliser pour la navigation

- Limite des 3 MN



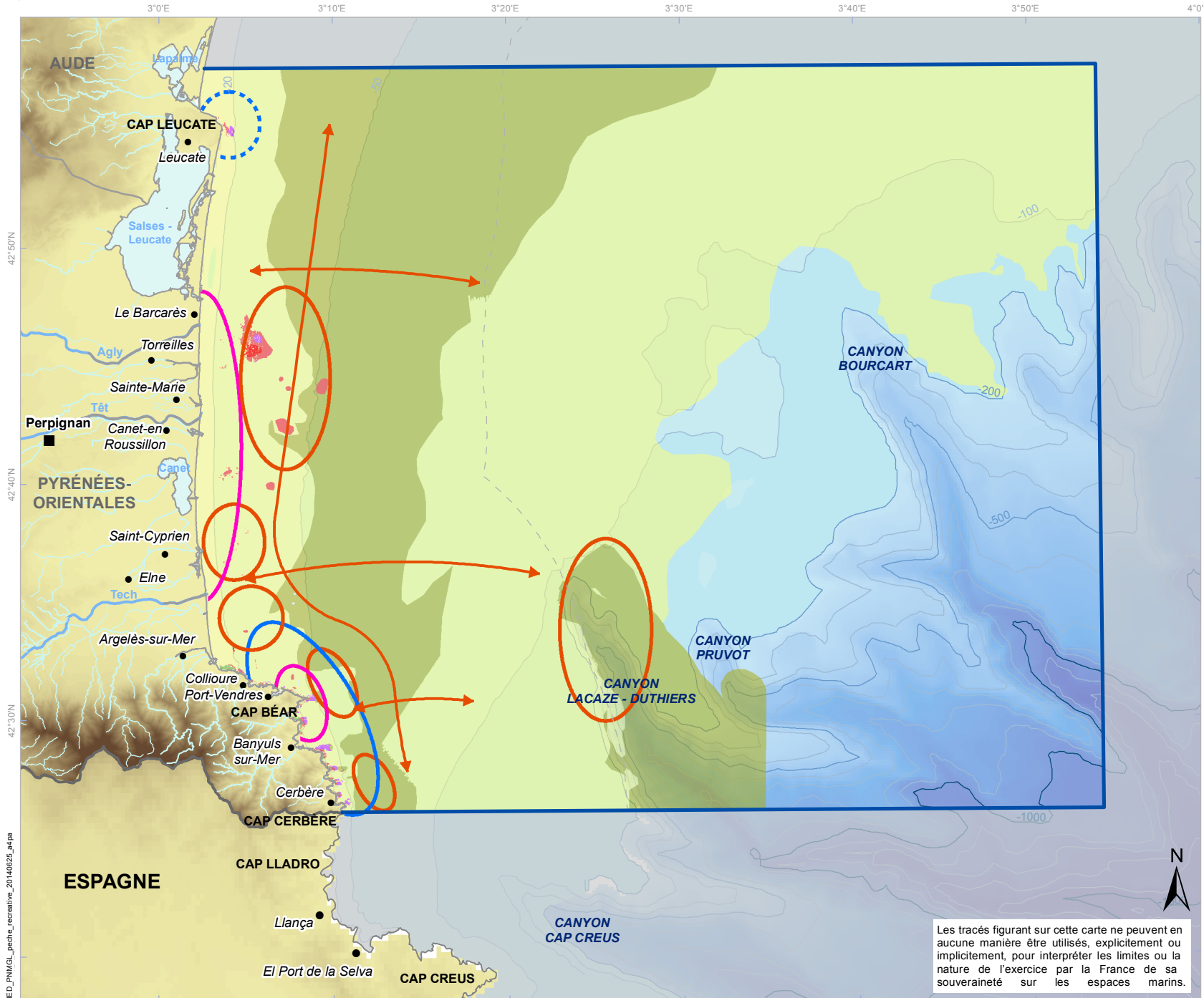
Sources :

- Encart sur le chalutage : CEPALMAR, 2013. Atlas des pêches du Languedoc-Roussillon. Région Languedoc-Roussillon, 31p
- Pêche professionnelle : AAMP, à dire d'experts suite aux réunions techniques
- Biocénoses: AAMP - Données du prog. CARTHAM-2013, AAMP/ASCONIT (ADENA, SEANO, UPVD-CEFREM, COPETECH-SM, LECOB, CG66-RNMCB), représentation selon typologie MNHN
- Délimitations terrestres et maritimes : SHOM, IGN, EEA;
- MNT : Ifremer GM (250m), ©SIG L-R - 2012 (traitement SIG: AAMP), CGIAR-CSI (SRTM-500m)

Système de coordonnées: RGF 93 / Lambert 93



Les tracés figurant sur cette carte ne peuvent en aucune manière être utilisés, explicitement ou implicitement, pour interpréter les limites ou la nature de l'exercice par la France de sa souveraineté sur les espaces marins.



Zones de pratique de pêche récréative :

- chasse sous-marine (pratique préférentielle)
- chasse sous-marine (pratique modérée)
- pêche du bord (pratique préférentielle)
- pêche embarquée (pratique préférentielle)
-

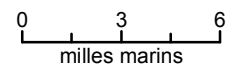
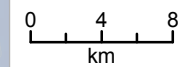
Biocénoses:

- Vase
- Sables fins et grossiers
- Cailloutis et galets
- Cymodocées
- Herbiers de posidonie
- Coralligène
- Fonds durs et roches

Limite du parc naturel marin

Limite de la mer territoriale

Ne pas utiliser pour la navigation



Sources :

- Zones pêche récréative : AAMP, à dire d'experts suite aux réunions techniques
- Biocénoses: AAMP - Données du prog. CARTHAM 2013, AAMP/ASCONIT (ADENA, SEANO, UPVD-CEFREM, COPETECH-SM, LECOB, CG66-RNMCB), représentation selon typologie MNHN
- Délimitations terrestres et maritimes : SHOM, IGN, EEA
- MNT : Ifremer GM (250m), ©SIG L-R – 2012 (traitement SIG: AAMP), CGIAR-CSI (SRTM-500m)

Système de coordonnées: RGF 93 / Lambert 93



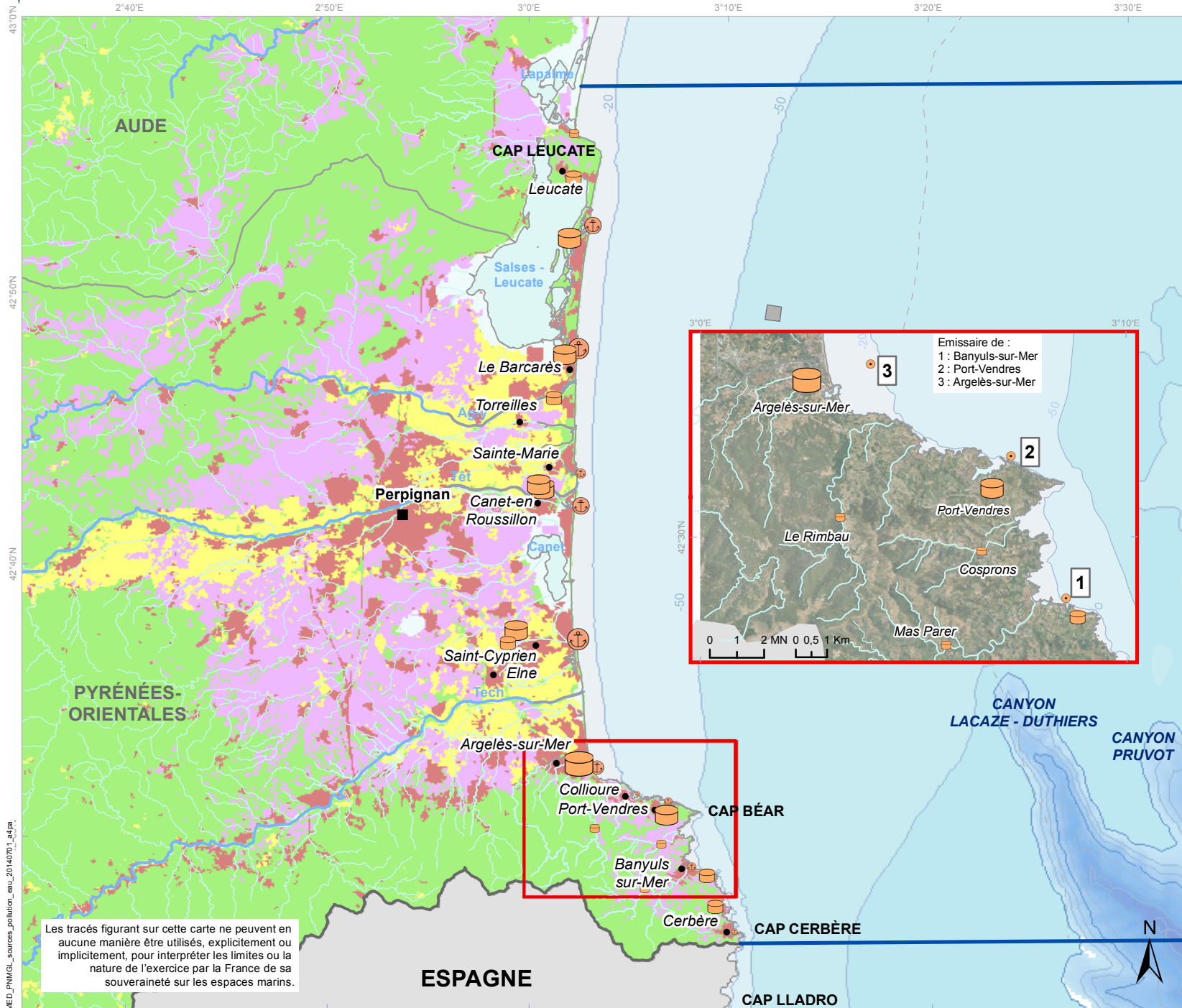
Les tracés figurant sur cette carte ne peuvent en aucune manière être utilisés, explicitement ou implicitement, pour interpréter les limites ou la nature de l'exercice par la France de sa souveraineté sur les espaces marins.



PRINCIPALES SOURCES DE POLLUTION

EDITEE LE :

07/2014



Occupation du sol (2006)

- Territoires artificialisés
- Forêts et milieux semi-naturels
- Vignes
- Autres territoires agricoles

Capacité des ports de plaisance (Nbre de places en 2014)

- 100
- 500
- 1000

Capacité des stations d'épuration des communes du littoral (Equivalent Habitant)

- <2000
- 2000 à 20 000
- 20 000 à 100 000
- >100 000

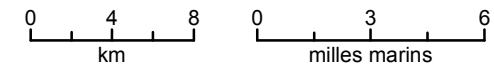
Emissaire station d'épuration

Zone de clapage en mer des sédiments de dragage

Limite du parc naturel marin

Limite de la mer territoriale

Ne pas utiliser pour la navigation



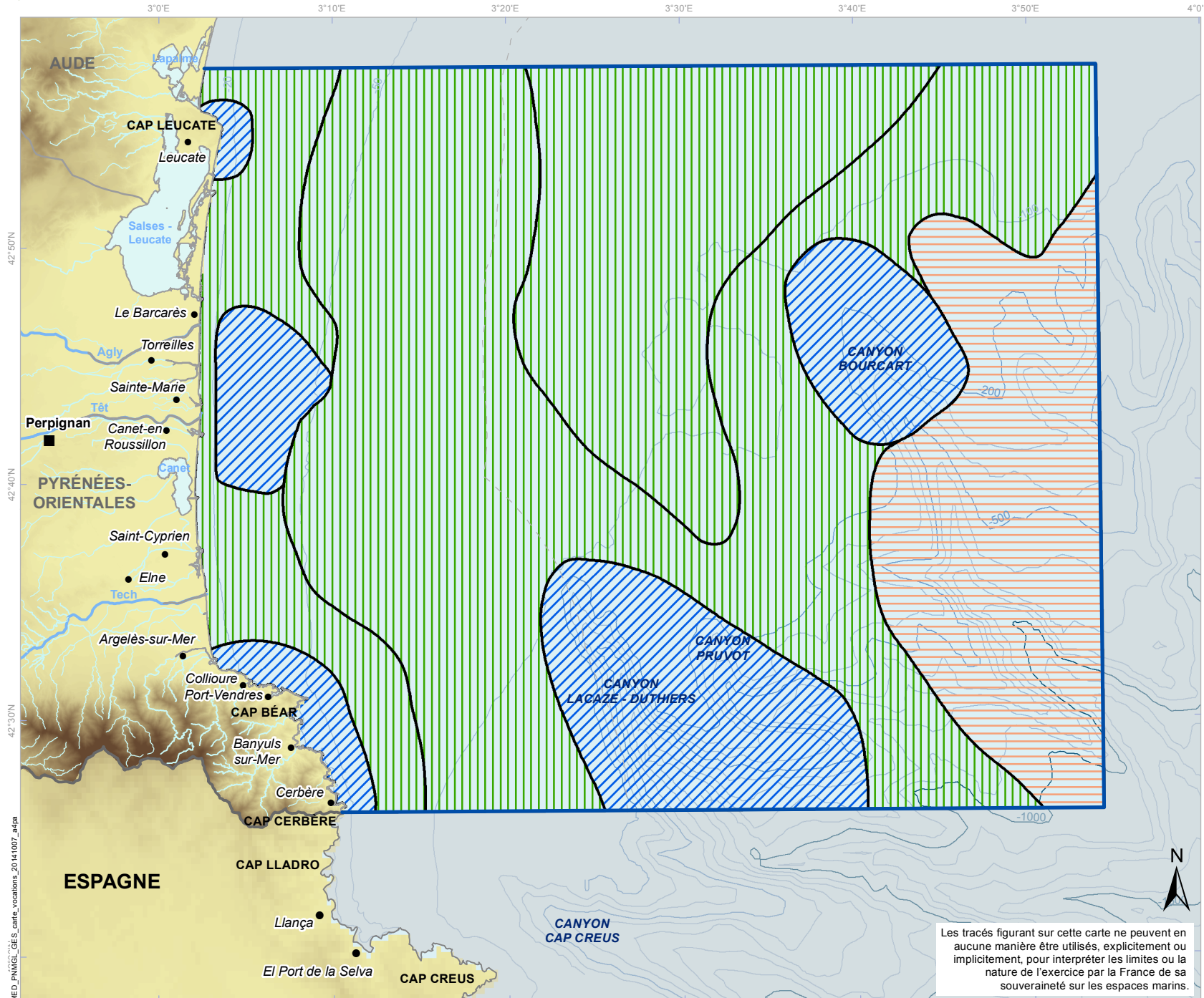
Sources :







- Stations d'épuration : SANDRE, 2012
- Ports de plaisance : UVPLR, 2014
- Occupation du sol : ©SIG L-R - 2006
- Délimitations terrestres et maritimes : SHOM, IGN, EEA
- MNT : Ifremer GM (250m), ©SIG L-R - 2012 (traitement SIG: AAMP), CGIAR-CSI (SRTM-500m)

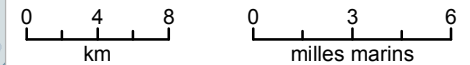
Système de coordonnées: RGF 93 / Lambert 93



Les tracés figurant sur cette carte ne peuvent en aucune manière être utilisés, explicitement ou implicitement, pour interpréter les limites ou la nature de l'exercice par la France de sa souveraineté sur les espaces marins.



-  Zone homogène
 -  **Vocation 1**
Protection du patrimoine marin en limitant les impacts anthropiques
 -  **Vocation 2**
Conservation d'une aire de faible pression et impact anthropiques
 -  **Vocation 3**
Développement socio-économique durable des activités maritimes dans le respect des écosystèmes.
 -  Limite du parc naturel marin
 -  Limite de la mer territoriale
- Ne pas utiliser pour la navigation*



Sources :
 - ZH, vocations: AAMP/PNMGL;
 - Délimitations terrestres et maritimes : Ifremer Géosciences marines, EEA, SHOM, IGN;
 - MNT: ©SIG L-R – 2012 (traitement SIG: AAMP), CGIAR-CSI (SRTM-500m)

Système de coordonnées: RGF 93 / Lambert 93

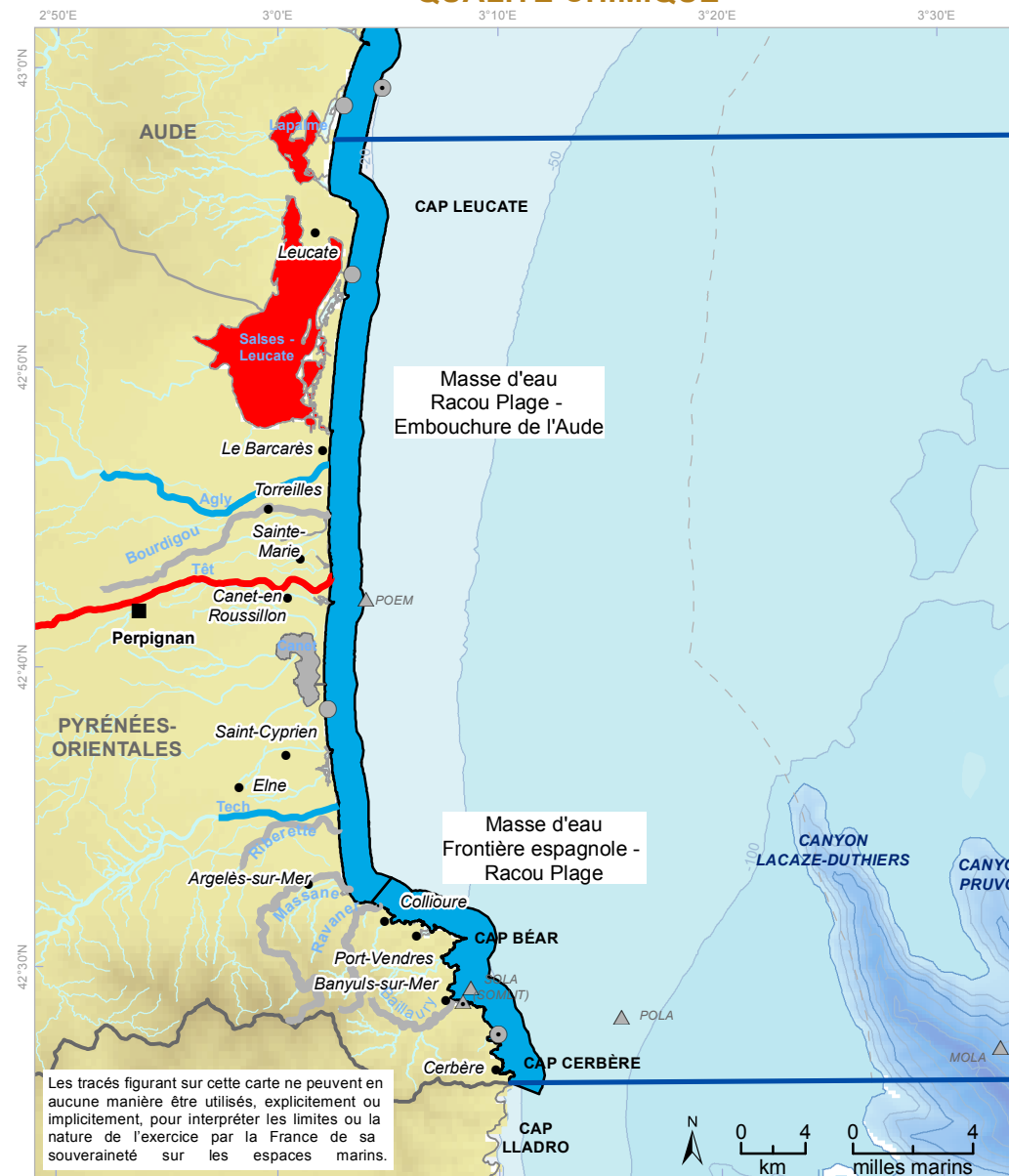
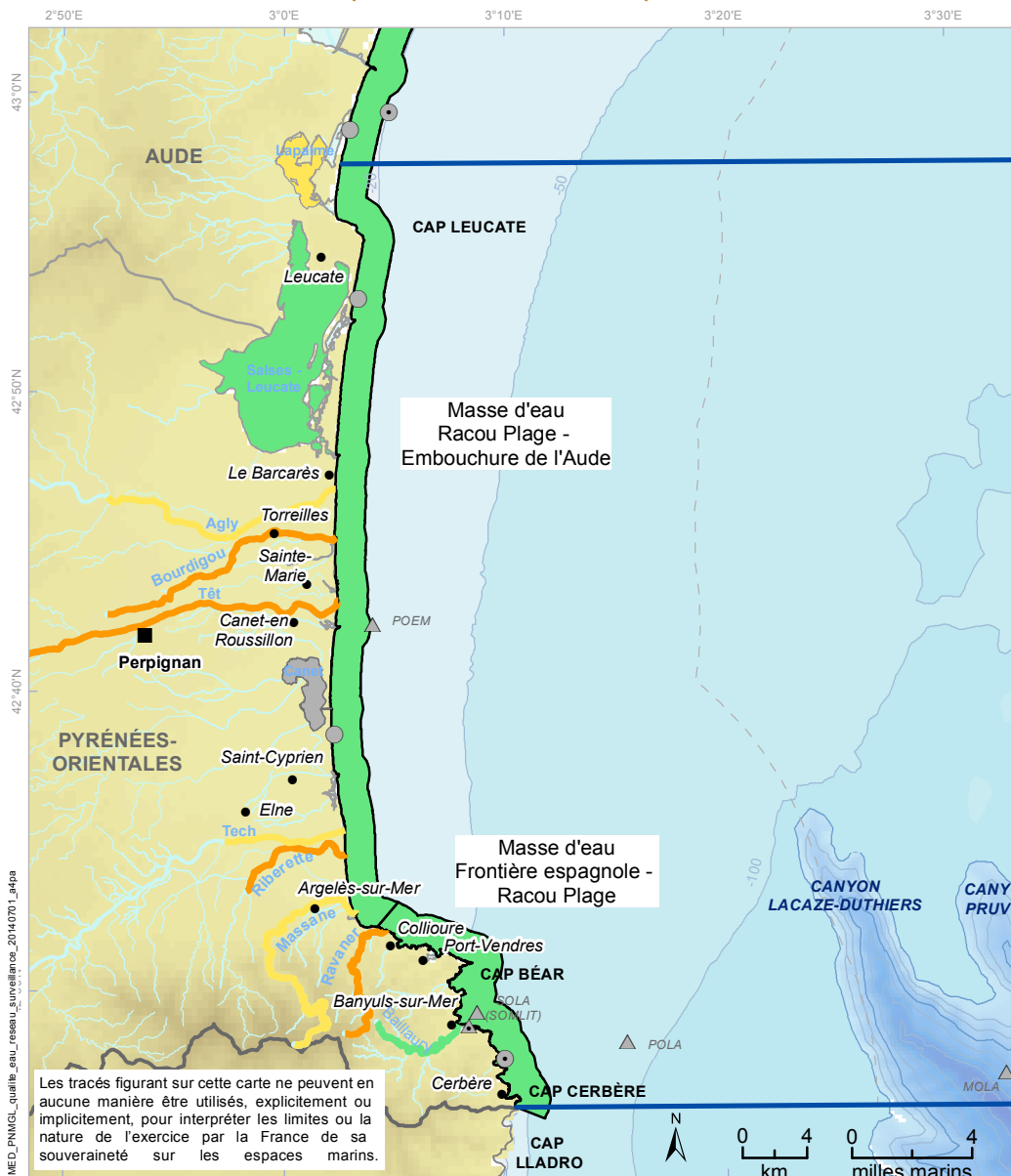


Les tracés figurant sur cette carte ne peuvent en aucune manière être utilisés, explicitement ou implicitement, pour interpréter les limites ou la nature de l'exercice par la France de sa souveraineté sur les espaces marins.



QUALITÉ ÉCOLOGIQUE

QUALITÉ CHIMIQUE



Les tracés figurant sur cette carte ne peuvent en aucune manière être utilisés, explicitement ou implicitement, pour interpréter les limites ou la nature de l'exercice par la France de sa souveraineté sur les espaces marins.

Les tracés figurant sur cette carte ne peuvent en aucune manière être utilisés, explicitement ou implicitement, pour interpréter les limites ou la nature de l'exercice par la France de sa souveraineté sur les espaces marins.

Etat écologique

Très bon
Bon
Moyen
Médiocre
Mauvais
Indéterminé

Etat chimique

Bon état
Non atteinte du bon état
Non déterminé

Réseau de surveillance

REMI
ROCCH
RINBIO
Bouées utilisées par organismes de recherche (dont SOMLIT)

— Limite du parc naturel marin
 - - - Limite de la mer territoriale
Ne pas utiliser pour la navigation

Sources :
 - Qualité des masses d'eau : SANDRE, campagnes DCE 2012
 - Réseaux de surveillance : IFREMER, CNRS, AAMP
 - Délimitations terrestres et maritimes : SHOM, IGN, EEA
 - MNT : Ifremer GM (250m), ©SIG L-R - 2012 (traitement SIG: AAMP), CGIAR-CSI (SRTM-500m)

Système de coordonnées: RGF 93 / Lambert 93



Annexe 7 : ouvrages en travers des cours d'eau posant problème notable (prioritaires) à la continuité écologique – état actualisé 2024

N.B. : Ce travail n'est en rien une nouvelle expertise, il résulte seulement de la **compilation de différentes sources de données pour partie anciennes et non mises à jour** (MRM 2011, CCEau 2014) et du bilan SMTBV 2024 (quand nous avons pu reconnaître de quel ouvrage il s'agissait dans les BDD pré-existantes, ce qui n'a pas toujours été le cas). **Il y reste donc des actualisations à faire, dans le cadre d'un travail spécifique** restant à mener par le SMTBV et ses partenaires techniques.

1- Ouvrages Grenelle (7 ouvrages tels que listés en 2014 par CCEau)

CODE_OUVRA	NOM_OUVRAG	COURDO	OUVRAGE_CI	MAÎTRISE_D
70100109	PASSAGE À GUÉ DE LA CARRIERE UNIMIX	la Têt	Lot 2	carrier UNIMIX
70100115	SEUIL DE MILLAS	la Têt	Lot 1	ASA de Corneilla Millas ou Etat (RN)
60000481	SEUIL DU PONT D'OLETTE	Cabrils-Evol	Lot 1	SNCF moteur
16600016	MANTET	Riv. de Mantet	Lot 1	Mr GOUDOU
16600002	LA SALITTE	la Têt	Lot 2	SHEM
16600005	RIBÉROLE (PRISE BASSE)	la Riberola	Lot 2	SHEM
16600011	TÊT	la Têt	Lot 2	SHEM

2- Ouvrages MRM (8 ouvrages tels que listés en 2014 par CCEau citant MRM 2011)

Nom	Code_roe	Fran_ang	Continuite	Franch_trf
Seuil prise d'eau 4 cazals	ROE45484	1/5	ouvrage prioritaire	
Seuil prise d'eau du canal de Vernet Pia	ROE36258	2/5	ouvrage prioritaire	
Seuil de Millas - Prise d'eau du canal de Pézilla	ROE36304	3/5		
Seuil de stabilisation du seuil de la prise d'eau du canal de Millas	ROE57700	1/5 total		Infranchissable
Prise d'eau Las Canals-Canal de Perpignan	NA	NR	ouvrage prioritaire	Infranchissable
Seuil plan d'eau Ille sur Tet	ROE47045	1/5		Infranchissable
Seuil prise d'eau canal de Thuir	ROE47047	1/5	ouvrage prioritaire	Infranchissable
Seuil prise d'eau canal d'Ille sur Tet	ROE45601	1/5		Infranchissable

3- Ouvrages Liste 2 (7 ouvrages tels que listés en 2014 par CCEau)

Cdobstecou	Nomprincip	Propriete
ROE45960	Prise d'eau d'Olette	SHEM
ROE46353	Canal de Llar et Canaveilles	COMMUNE CANAVEILLES
ROE46354	Canal de la Soulane	COMMUNE FONTPEDROUSE
ROE49903	Prise d'eau agricole thuÃ¨s sur CaranÃ§a	COMMUNE THUES
ROE50030	Prise d'eau centrale Nyer et canal Escaro	SHCN
non ROE	Seuil beton sous voie ferree	?
non ROE	Seuil gué pisciculture Sahorre	FDPMA66

4- Ouvrages posant problème de continuité biologique ou sédimentaire selon données CCEau 2014¹¹¹ ou prioritaires selon CCEau 2014 (95 ouvrages en tout)

¹¹¹ Montaison ANG ou TRF modalité 3, 4 ou 5 ou Continuité sédimentaire « moyen » ou « mauvais ».

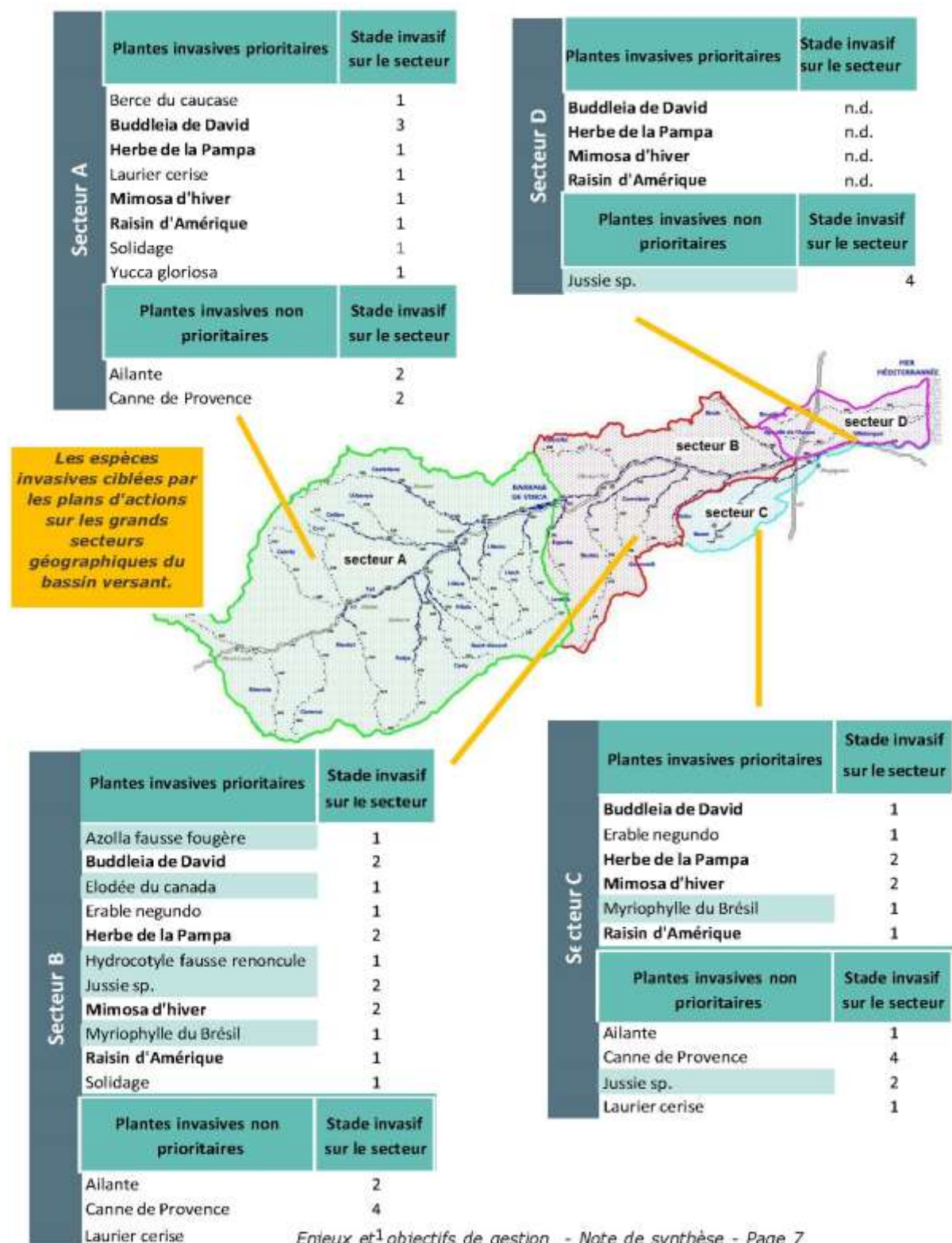
CommentairCCEAU	Code_roe	Cod_bgp	Mont_ang	Mont_trf	Cont_sed	Croisement_EC2024	Croisement_EC2024 (2)
NON ROE 2 auque	Non ROE	AUQ02	3	-	Bon		
ROE 51088 auque	ROE 51088	AUQ07	5	-	Moyen		
ROE 51090 auque	ROE 51090	AUQ08	5	-	Moyen		
ROE 54194 auque	ROE 54194	AUQ10	4	-	Mauvais		
seuil non roe 1 basse	Non ROE	BAS01	2	4	Bon		
roe 45479 basse	ROE 45479	BAS02	5	5	Moyen		
seuil non roe 6 basse	Non ROE	BAS06a	2	5	Bon		
seuil non roe 5 basse	ROE 52147	BAS06b	2	5	Bon		
non roe 3 basse	Non ROE	BAS06c	1	4	Bon		
seuil non roe 4 basse	Non ROE	BAS07a	2	4	Bon		
non roe 2 basse	Non ROE	BAS07b	3	5	Bon		
roe 51081 basse	ROE 51081	BAS08	2	4	Moyen		
ROE52155	ROE 52155	BOL02	1	4	Moyen		Prioritaire selon CCEau 2014
seuil ROE72161	ROE 72161	BOL03	2	5	Bon		
roe46958 gu, boulšs aval	ROE 46858	BOL04	1	2	Moyen		Prioritaire selon CCEau 2014
Non ROE gué mas Guarda	Non ROE	BOL05	2	5	Bon		
seuil enroch non roe	Non ROE	BOL06	1	5	Bon		
seuil enrich non ROE	Non ROE	BOL07	2	5	Bon		
gu, boulšs aval	Non ROE	BOL08	2	4	Bon		
gué ROE47049	ROE 47049	BOL09	4	5	Bon		
seuil aval pont boulšs	Non ROE	BOL10	2	5	Bon		
Seuil Boulès Non ROE	Non ROE	BOL11	2	4	Bon		
seuil boulšs t18	Non ROE	BOL12	2	5	Bon		
roe 55606 bolšs	ROE 45606	BOL13	4	5	Moyen		
Non ROE 1	Non ROE	BOU01	5	5	Mauvais		
seuil beton sous pont	Non ROE	CAD01	-	4	Bon		Prioritaire selon CCEau 2014
gue cady fiolls	Non ROE	CAD02	-	1	Moyen	hors criteres 2024 mais ...	Prioritaire selon CCEau 2014
fin enrochement vernet les bains	Non ROE	CAD03	-	5	Bon		
debut succession seuils vernet	Non ROE	CAD04	-	5	Bon		
cat bgp 06 seuil siphon	Non ROE	CAS01	-	2	Bon	hors criteres 2024 mais ...	Prioritaire selon CCEau 2014
chute naturelle infranchissable	Non ROE	CAS02	-	5	Bon		
cat bgp 04 seuil	Non ROE	CAS03	-	3	Bon		
roe50066 cat bgp03	ROE 50066	CAS04	-	5	Mauvais		
cat bgp 02 seuil beton	Non ROE	CAS05	-	5	Bon		
cas bgp 01 seuil beton	Non ROE	CAS06	-	5	Bon		
cat bgp 00 seuil sur prop. priv,	Non ROE	CAS07	-	5	Bon		
NON ROE 4 cirerers	Non ROE	CIR04	3	-	Bon		
ROE 54183/46851 cirerers	ROE 54183	CIR05	5	-	Moyen		
seuil non roe 6 comelade	Non ROE	COM01	4	5	Bon		
gu, non roe 7 comelade	Non ROE	COM02	1	1	Moyen		
seuil non roe 5 comelade	Non ROE	COM03	1	5	Bon		
gu, non roe 4 comelade	Non ROE	COM04	1	1	Moyen		
Non ROE 5	Non ROE	COM05	5	5	Moyen		
ROE 51915	ROE 51915	COM06	3	5	Moyen		
seuil non roe 1 comelade	Non ROE	COM07	1	4	Moyen		
gu, + seuil guimeneit amont conf	Non ROE	GUI01	3	5	Bon		
gu, guimeneit	Non ROE	GUI02	4	5	Bon		
succession seuils	Non ROE	GUI03a	1	3	Bon		
seuil enrochement	Non ROE	GUI03b	1	3	Bon		
lec bgp 02 seuil gue camping	Non ROE	LEC01	-	5	Bon		Prioritaire selon CCEau 2014
lec bgp 01 seuil piscine	Non ROE	LEC02	-	2	Moyen		Prioritaire selon CCEau 2014
len bgp 01 remblais regards	Non ROE	LEN01	-	4	Bon		
Lli bgp 08 seuil confluence tet	Non ROE	LLI01	-	3	Bon		Prioritaire selon CCEau 2014
lli bgp 7 seuil betonne ss route	Non ROE	LLI02	-	4	Bon		Prioritaire selon CCEau 2014
Lli bgp 06 seuil enrochement	Non ROE	LLI03	-	4	Bon		
lli bgp 3 seuil abbaye	Non ROE	LLI04	-	5	Bon		Prioritaire selon CCEau 2014
lli bgp 1	Non ROE	LLI05	-	5	Bon		Prioritaire selon CCEau 2014
Lou bgp 06 seuil voie ferr,e	Non ROE	LOU02	-	5	Bon		
Lou bgp 03 seuil	Non ROE	LOU03	-	3	Bon		
Lou bgp 01	Non ROE	LOU04	-	4	Bon		
Lou bgp 00 gue et erosion rg	Non ROE	LOU05	-	5	Bon		
Seuil beton sous voie ferr,e	Non ROE	MAN01	-	3	Bon	Ouvrage non réalisé (bilan CR)	Prioritaire selon CCEau 2014
ROE 51917 ravin de la Berne	ROE 51917	RBE01	1	1	Moyen		
NON ROE 1	Non ROE	RBE02	2	4	Moyen		
gue riberette	Non ROE	RIB01	3	4	Moyen		Prioritaire selon CCEau 2014
ROE 65374	ROE 65374	RIG01	3	5	Moyen		Prioritaire selon CCEau 2014
ROE50076	ROE 50076	RIG02	3	4	Moyen		Prioritaire selon CCEau 2014
pont beton rotja aval	Non ROE	ROT01	-	2	Moyen		Prioritaire selon CCEau 2014

CommentairCCEAU	Code_roe	Cod_bgp	Mont_ang	Mont_trf	Cont_sed	Croisement_EC2024	Croisement_EC2024 (2)
roe51916 seuil soler aval	ROE 51916	SOL01	4	5	Moyen	Ouvrage MRM	
roe51078 gu, soler	Non ROE	SOL04	1	3	Bon		
roe 51078 seuil soler	ROE 51078	SOL05	2	4	Bon		
roe51072 seuil soler	ROE 51072	SOL06	2	4	Bon		
roe 51073 seuil 3m	ROE 51073	SOL07	3	5	Moyen		
roe 51074 seuil soler	ROE 51074	SOL08	2	5	Bon		
ROE 51076	ROE 51076	SOL09	2	4	Bon		
Non ROE 2	Non ROE	SOL10a	2	4	Bon		
Non ROE 3	Non ROE	SOL10b	2	4	Bon		
Non ROE 4	Non ROE	SOL10c	3	4	Bon		
Non ROE 5	Non ROE	SOL10d	3	5	Bon		
Non ROE 6	Non ROE	SOL10e	2	4	Bon		
Non ROE 7	Non ROE	SOL10f	2	4	Bon		
saint vincent seuil pont d116	Non ROE	SVI01	-	5	Bon		
fin seuil enrochement saint vinc	Non ROE	SVI02	-	5	Bon		
debut enrochement saint vincent	Non ROE	SVI03	-	5	Bon		
ROE 45485 TET	ROE 45485	TET07	1	-	Moyen	Ouvrage Grenelle	
ROE 36304	ROE 36304	TET13	3	-	Bon	Ouvrage MRM	Prioritaire selon CCEau 2014
ROE 36320	ROE 36320	TET14	3	-	Bon	Ouvrage Grenelle (réflexion en cours)	Prioritaire selon CCEau 2014
ROE 45597	ROE 45597	TET16	1	1	Moyen		
ROE 57700	ROE 57700	TET17	1	5	Bon	Ouvrage MRM	Prioritaire selon CCEau 2014
ROE 36344	ROE 36344	TET18	1	3	Bon		Prioritaire selon CCEau 2014
seuil enroch pont eus	ROE 49887	TET22	-	2	Bon	hors criteres 2024 mais ...	Prioritaire selon CCEau 2014
seuil bras tet amont	Non ROE	TET23	-	5	Bon		
seuil villefranche	ROE 45368	TET24	-	3	Bon		Prioritaire selon CCEau 2014
hydro,lectrique riubany	ROE 45372	TET25	-	5	Bon		Prioritaire selon CCEau 2014
hydro,lectrique ria 2	ROE 45377	TET26	-	3	Bon		Prioritaire selon CCEau 2014
gue tet amont	Non ROE	TET27	-	4	Moyen		Prioritaire selon CCEau 2014
hydroâ€lectrique tet amont ria 3	ROE 49899	TET28	-	2	Bon	hors criteres 2024 mais ...	Prioritaire selon CCEau 2014
tet amont hydroâ€lectrique 4	ROE 49900	TET29	-	2	Bon	hors criteres 2024 mais ...	Prioritaire selon CCEau 2014
tet amont hydro,lectrique 5	ROE 45960	TET30	-	3	Bon	Ouvrage Grenelle	Prioritaire selon CCEau 2014
ROE 51094	ROE 51094	TOR01	5	-	Moyen		

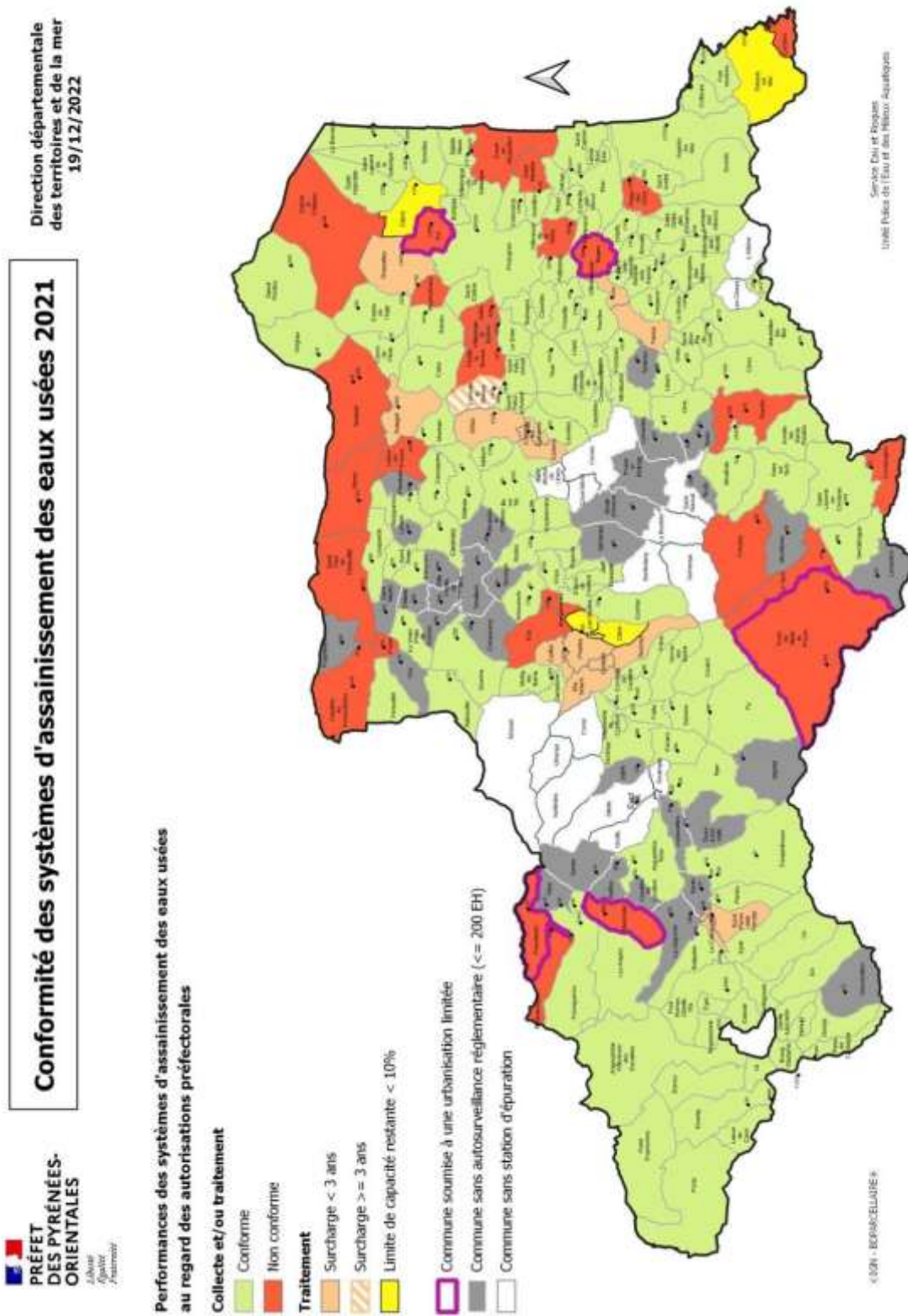
4. Ouvrages prioritaires proposés au traitement par CCEau 2014, mis à jour 2024 : 27 ouvrages

CommentairCCEAU	Code_roe	Cod_bgp	Mont_ang	Mont_trf	Cont_sed	Croisement_EC2024
ROE52155	ROE 52155	BOL02		1	4	Moyen
roe46958 guâ€s boulâ s aval	ROE 46858	BOL04		1	2	Moyen
seuil beton sous pont	Non ROE	CAD01	-		4	Bon
cat bgp 06 seuil siphon	Non ROE	CAS01	-		2	Bon
lec bgp 02 seuil gue camping	Non ROE	LEC01	-		5	Bon
lec bgp 01 seuil piscine	Non ROE	LEC02	-		2	Moyen
Lli bgp 08 seuil confluence tet	Non ROE	LLI01	-		3	Bon
lli bgp 7 seuil beton ss route	Non ROE	LLI02	-		4	Bon
Lli bgp 06 seuil enrochement	Non ROE	LLI03	-		4	Bon
lli bgp 3 seuil abbaye	Non ROE	LLI04	-		5	Bon
lli bgp 1	Non ROE	LLI05	-		5	Bon
Seuil beton sous voie ferrâ€se	Non ROE	MAN01	-		3	Bon
gue riberette	Non ROE	RIB01		3	4	Moyen
ROE 65374	ROE 65374	RIG01		3	5	Moyen
ROE50076	ROE 50076	RIG02		3	4	Moyen
pont beton rotja aval	Non ROE	ROT01	-		2	Moyen
ROE 36304	ROE 36304	TET13		3	-	Bon
ROE 36320	ROE 36320	TET14		3	-	Bon
ROE 36344	ROE 36344	TET18		1	3	Bon
seuil enroch pont eus	ROE 49887	TET22	-		2	Bon
seuil villefranche	ROE 45368	TET24	-		3	Bon
hydroâ€lectrique riubany	ROE 45372	TET25	-		5	Bon
hydroâ€lectrique ria 2	ROE 45377	TET26	-		3	Bon
gue tet amont	Non ROE	TET27	-		4	Moyen
hydroâ€lectrique tet amont ria 3	ROE 49899	TET28	-		2	Bon
tet amont hydroâ€lectrique 4	ROE 49900	TET29	-		2	Bon
tet amont hydroâ€lectrique 5	ROE 45960	TET30	-		3	Bon

Annexe 8 : rappel de la stratégie espèces exotiques envahissantes (EEE) proposée par CCEau en 2014



Annexe 9 : conformité des systèmes d'assainissement des eaux usées 2021 (DDTM66)



Annexe 10 : Résultats de qualité des eaux de surface 2023 – données d'étape (CD66 – cabinet Ecoma)

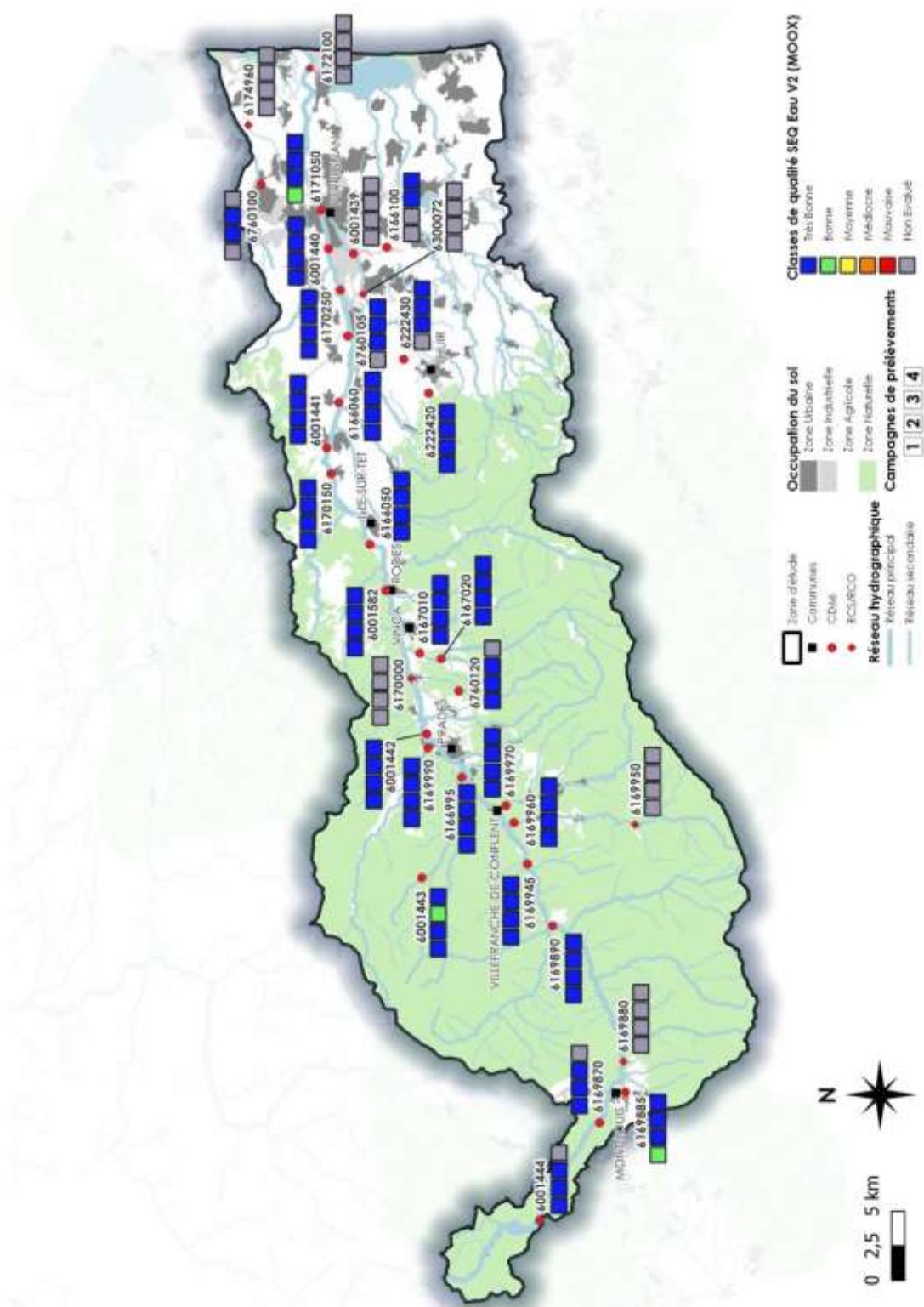


Figure 4. Carte d'Altération MOOX

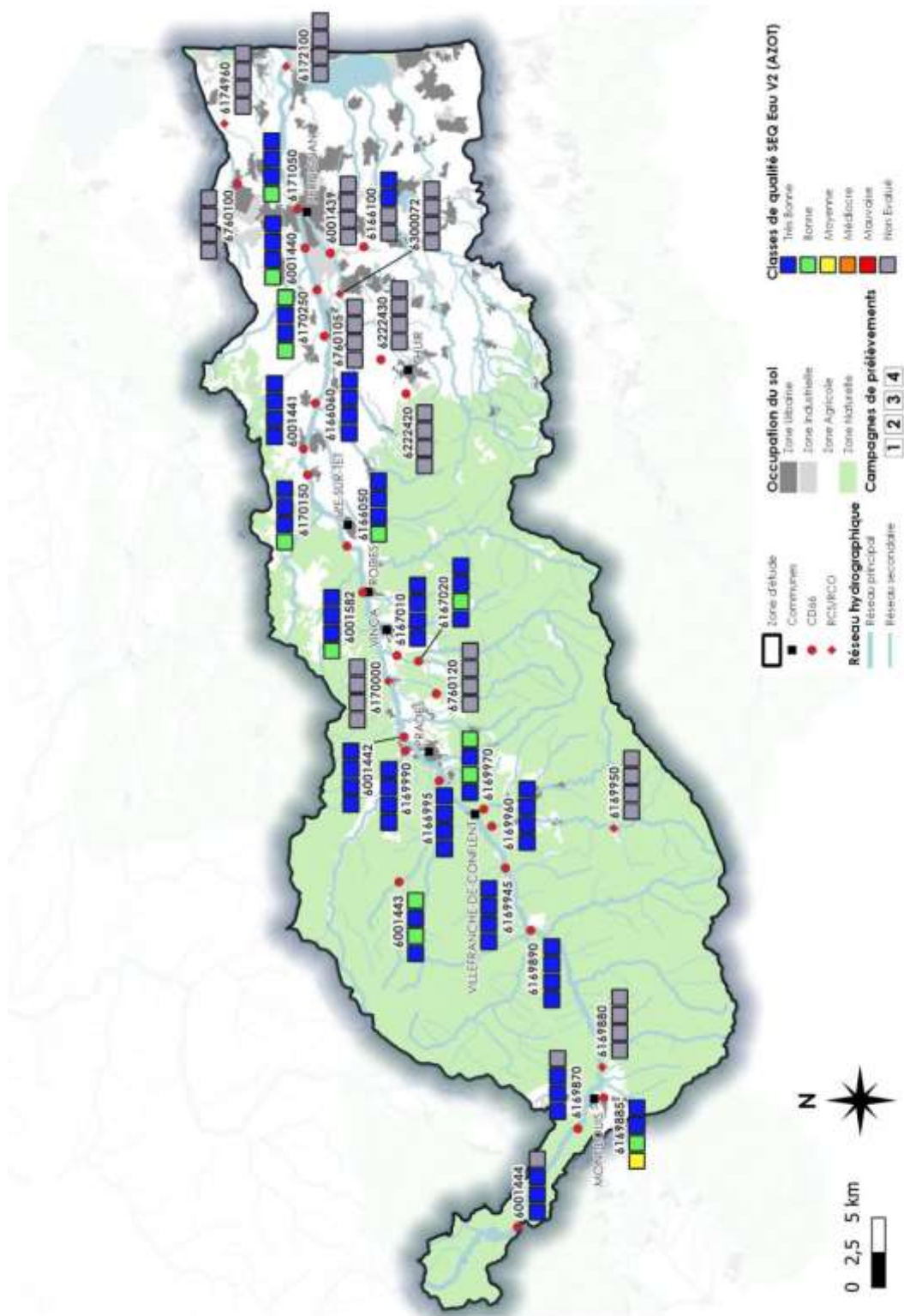


Figure 5. Carte d'Altération AZOT

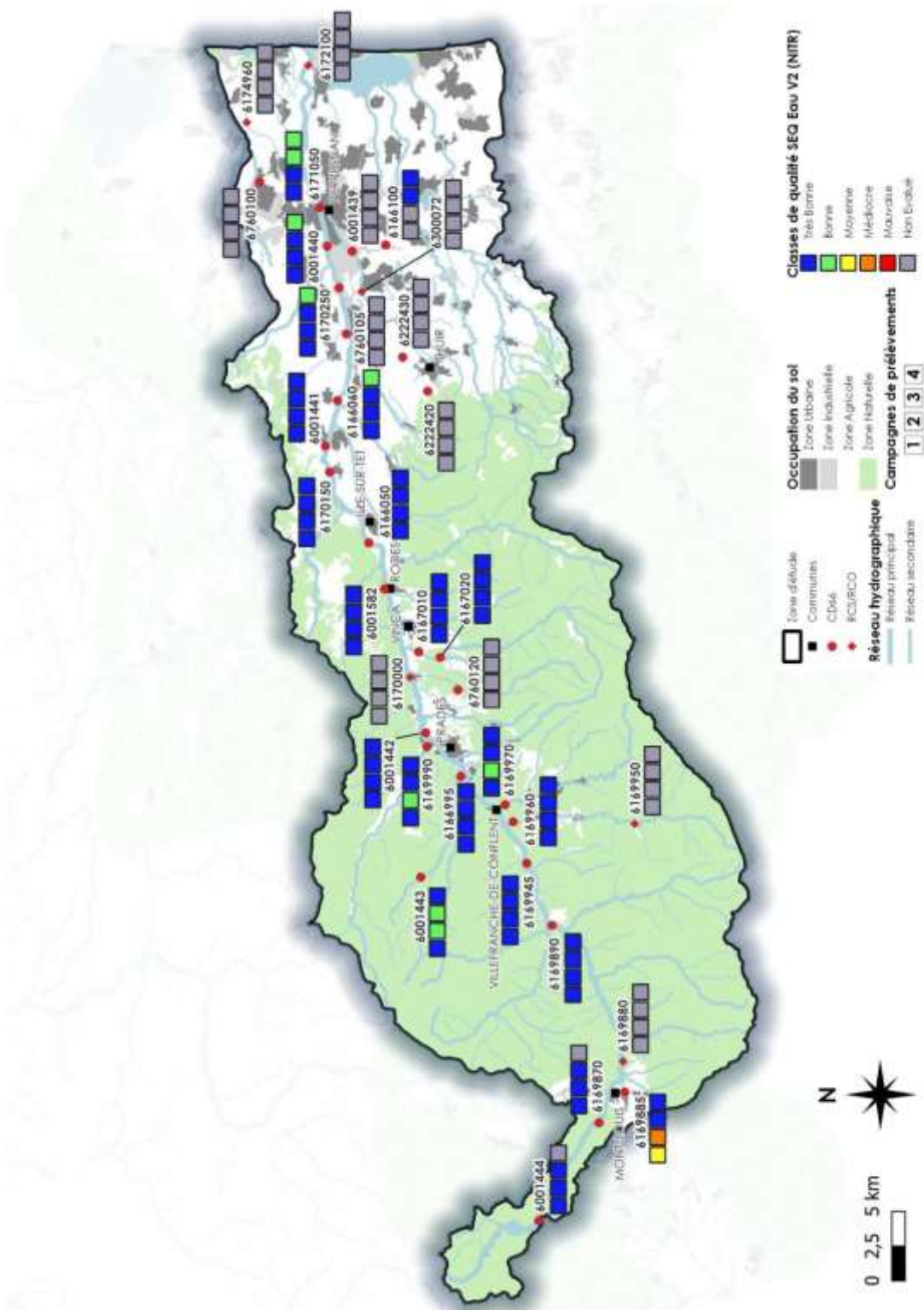


Figure 6. Carte d'Altération NITR

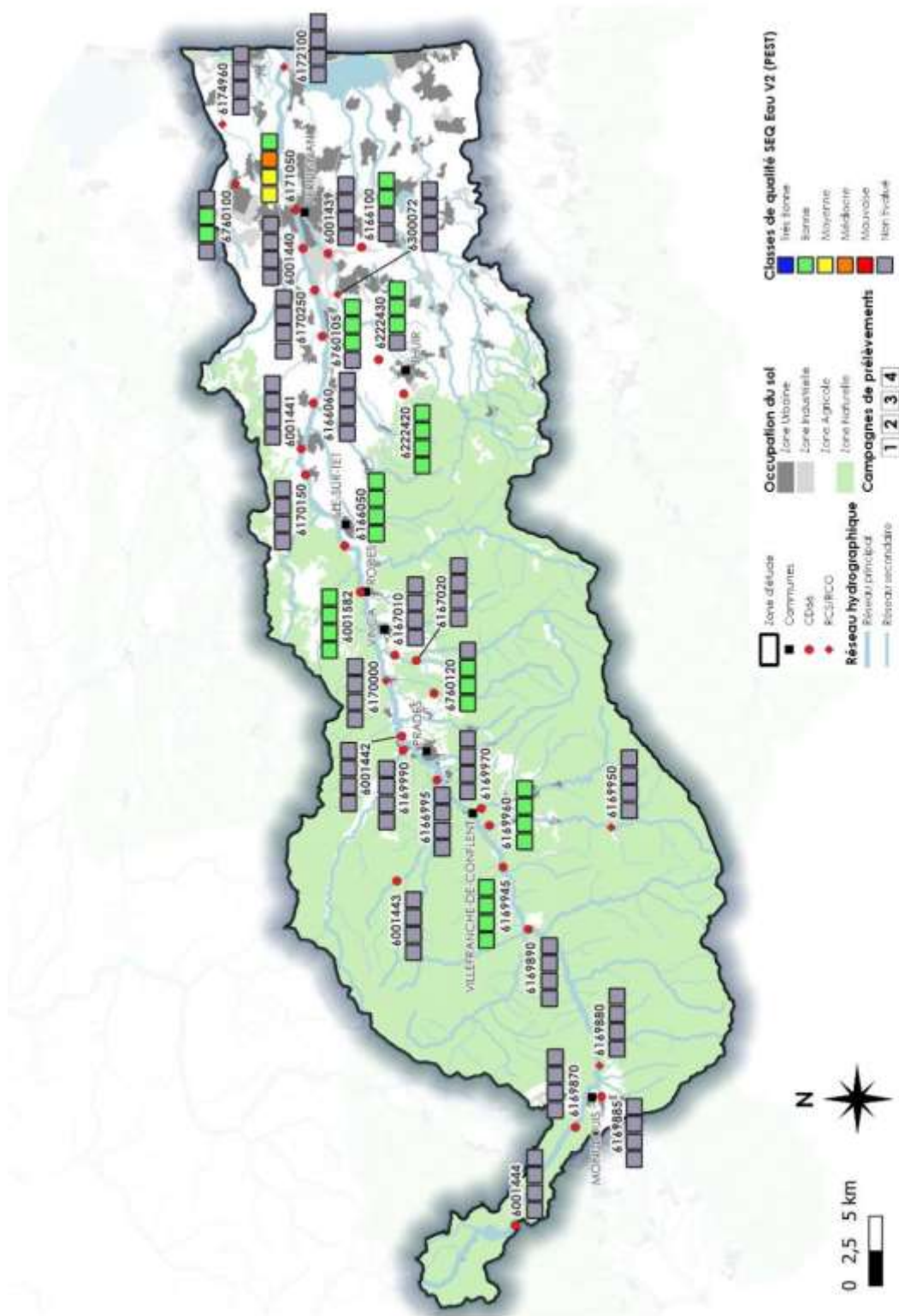


Figure 10. Carte Altération PEST

Annexe 11 : Résultats de qualité des eaux souterraines 2018-2020 analysées par le SMNPR (rapports de 2021)

Figure 1

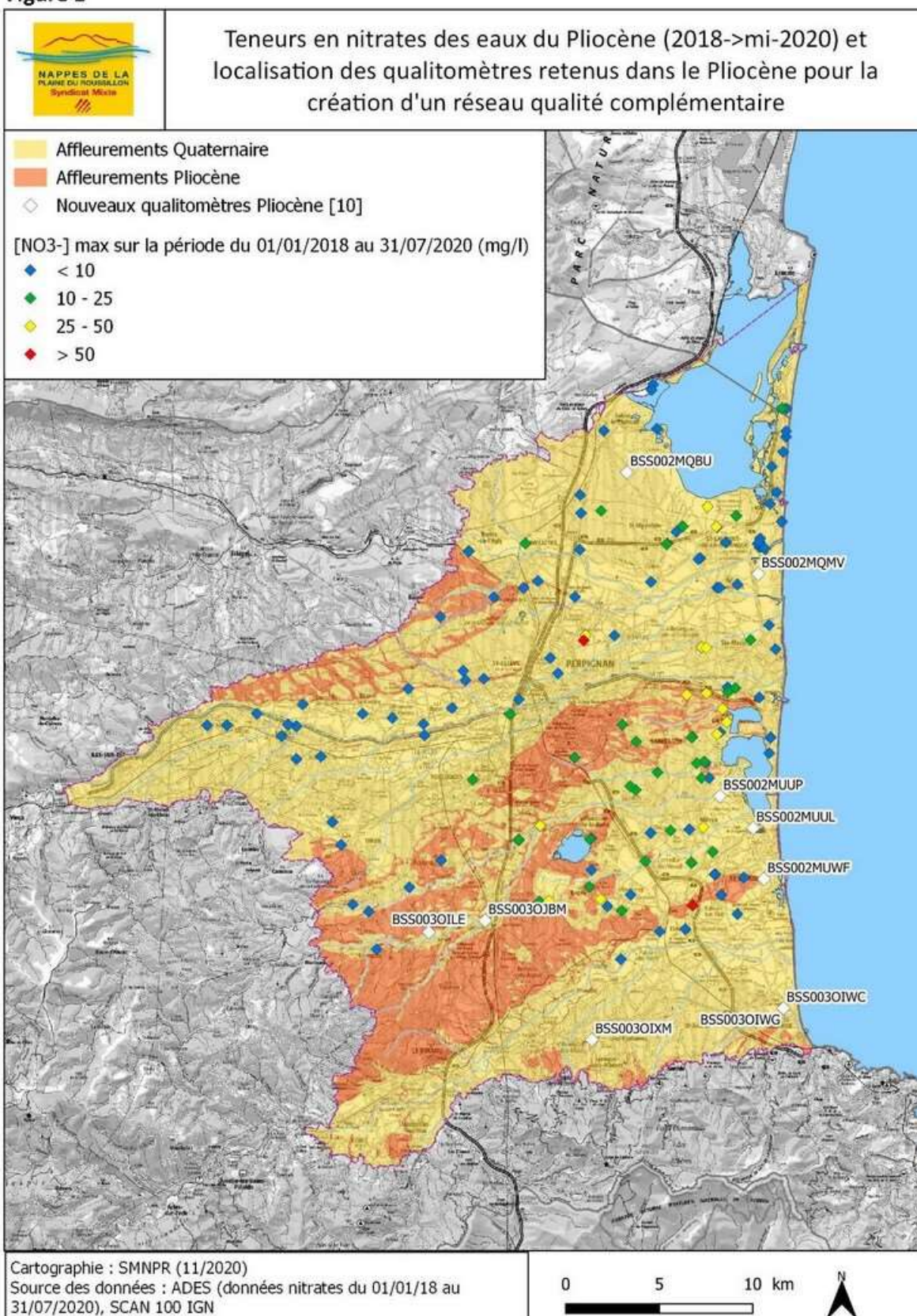


Figure 3

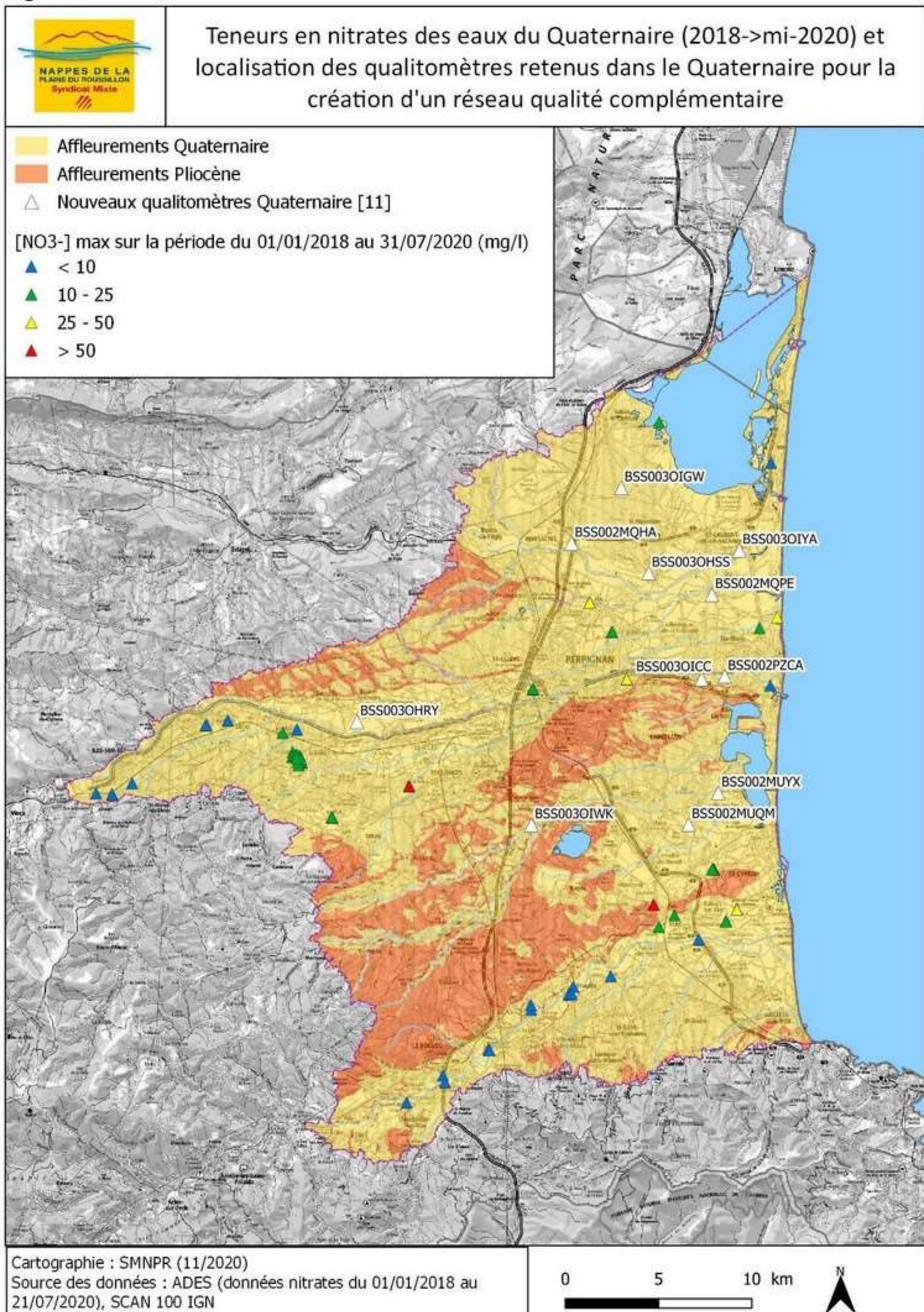


Figure 2

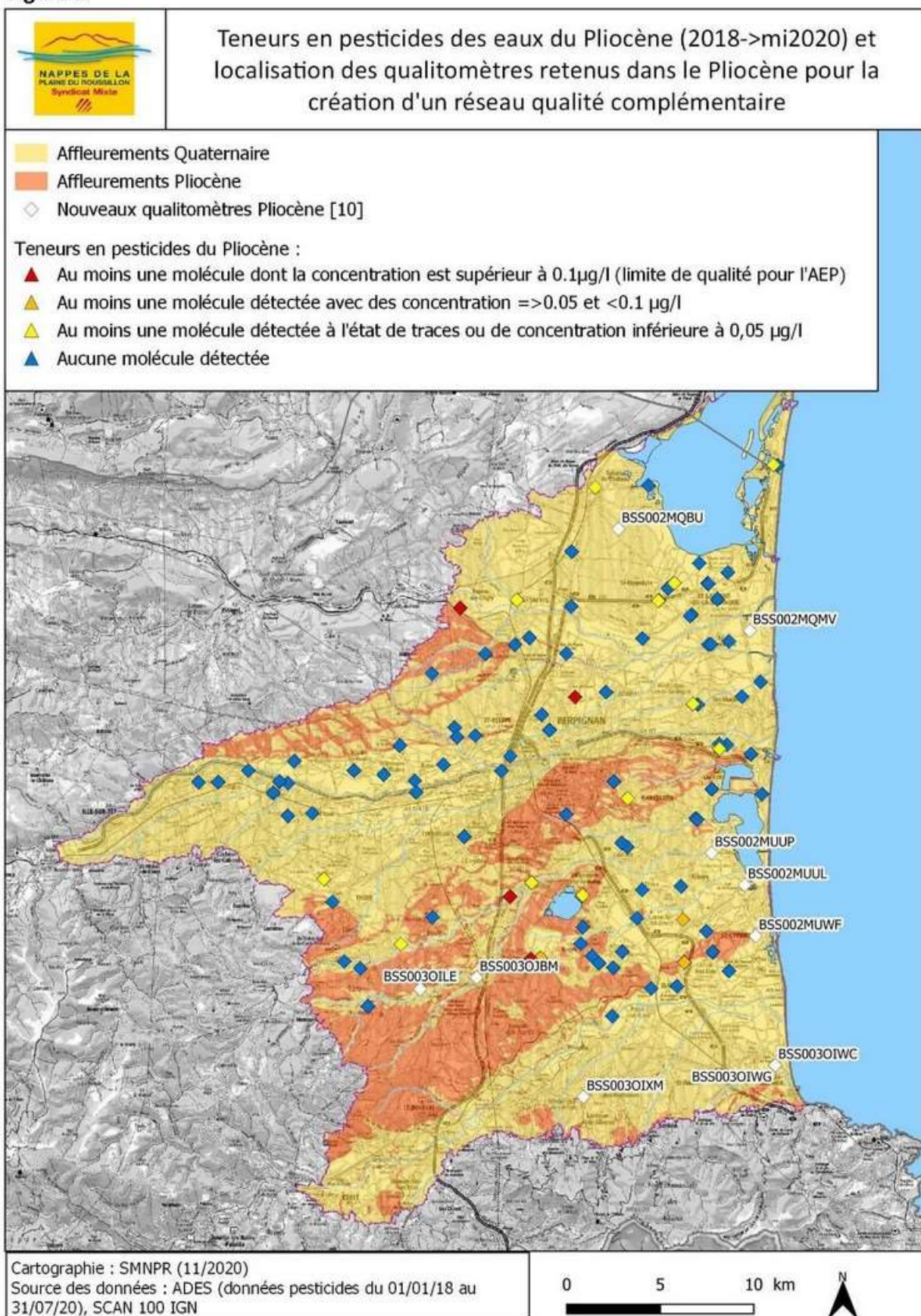


Figure 4

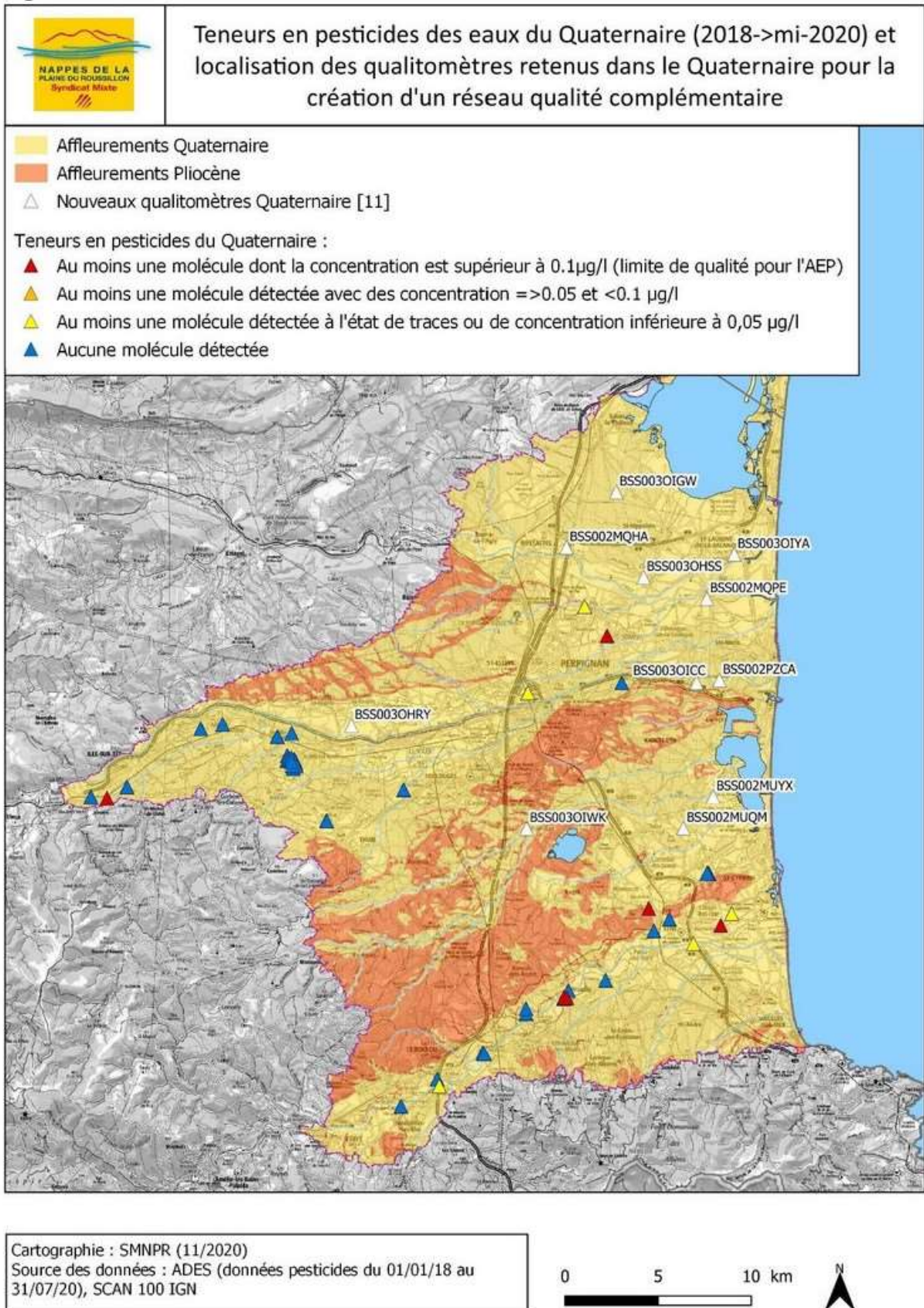
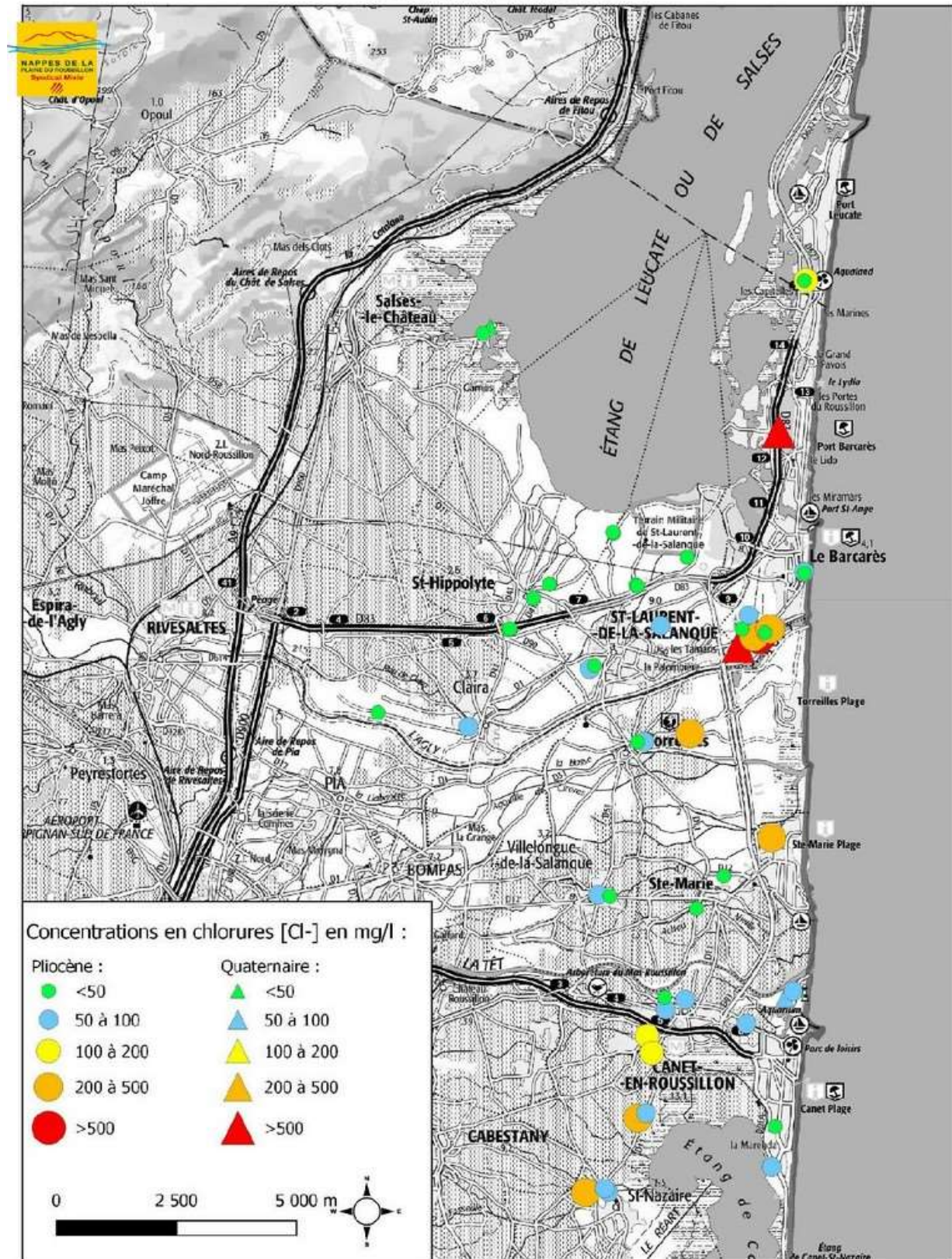


Illustration 6 – Carte des concentrations en chlorures dans les nappes du plio-quaternaires au mois de septembre 2021

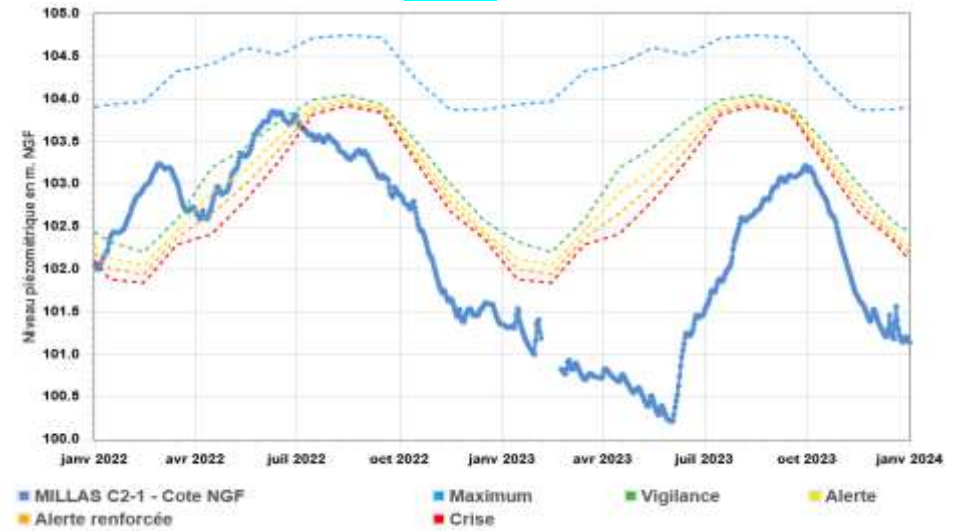


Annexe 12 : Résultats des suivis piézométriques récents menés par le SMNPR – depuis janvier 2022

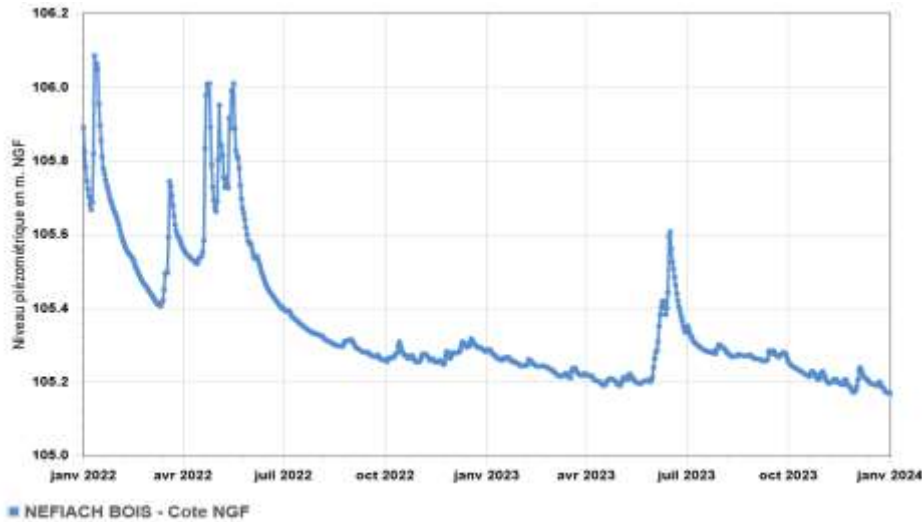
BOULETERNERE (ANCIEN PUIS F1 SIAEP, Quaternaire) - Cote NGF



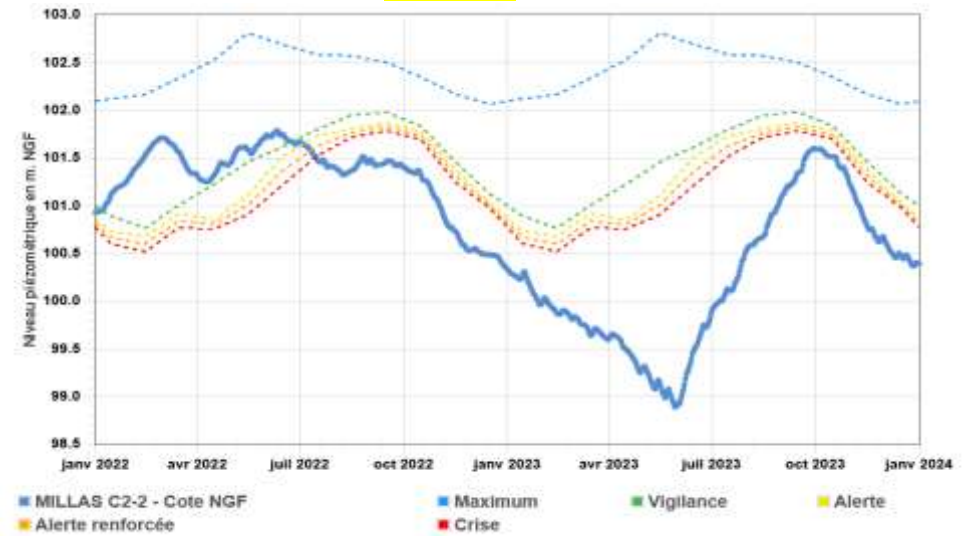
MILLAS C2-1 (Pliocène) - Cote NGF



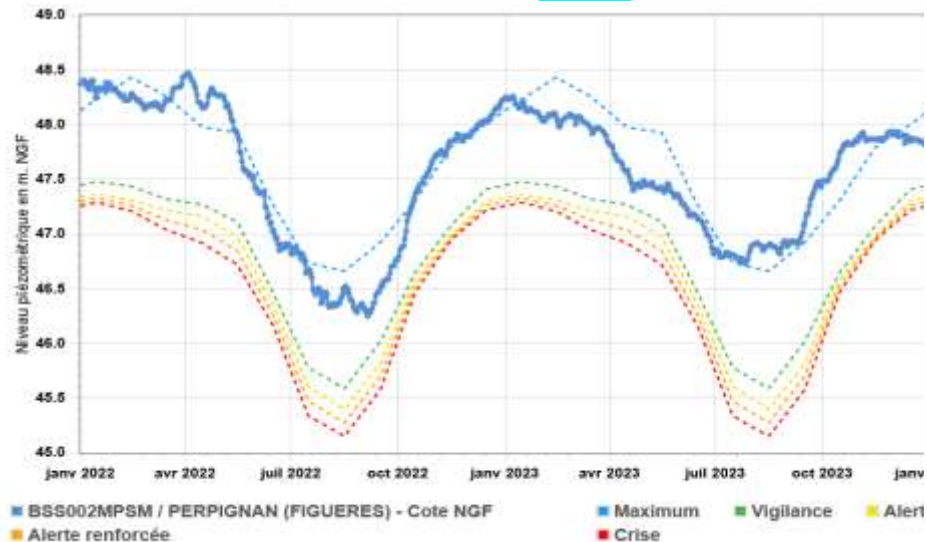
NEFIACH BOIS (Pliocène) - Cote NGF



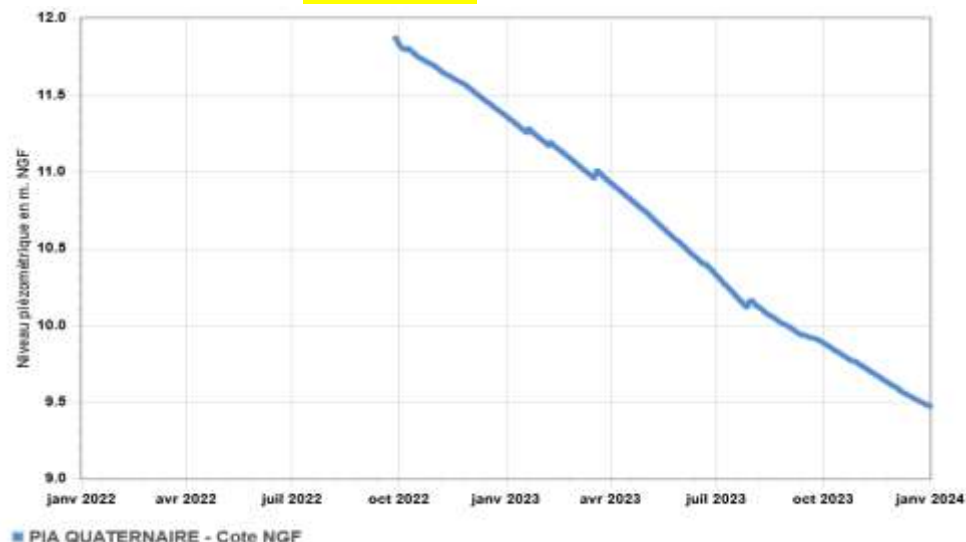
MILLAS C2-2 (Quaternaire) - Cote NGF



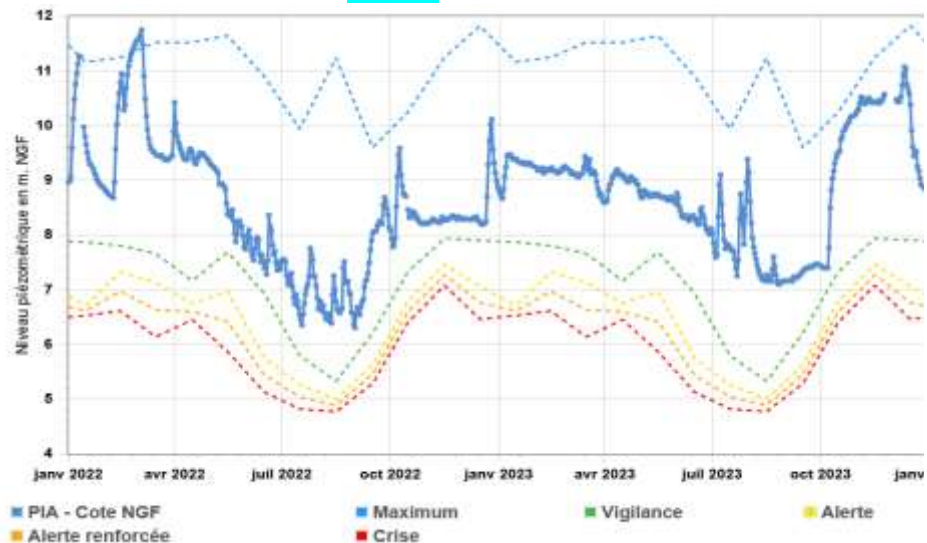
BSS002MPSM / PERPIGNAN (FIGUERES, Pliocène) - Cote NGF



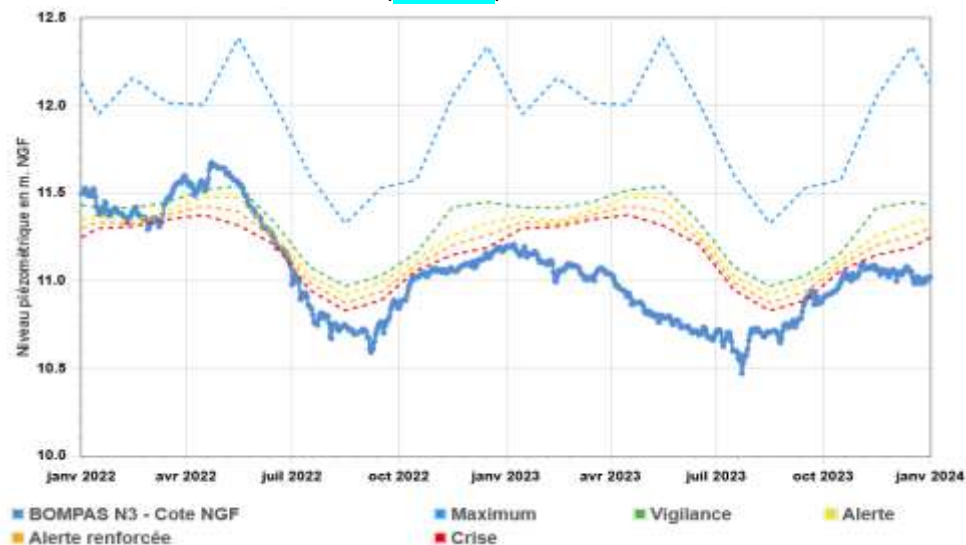
PIA QUATERNAIRE - Cote NGF



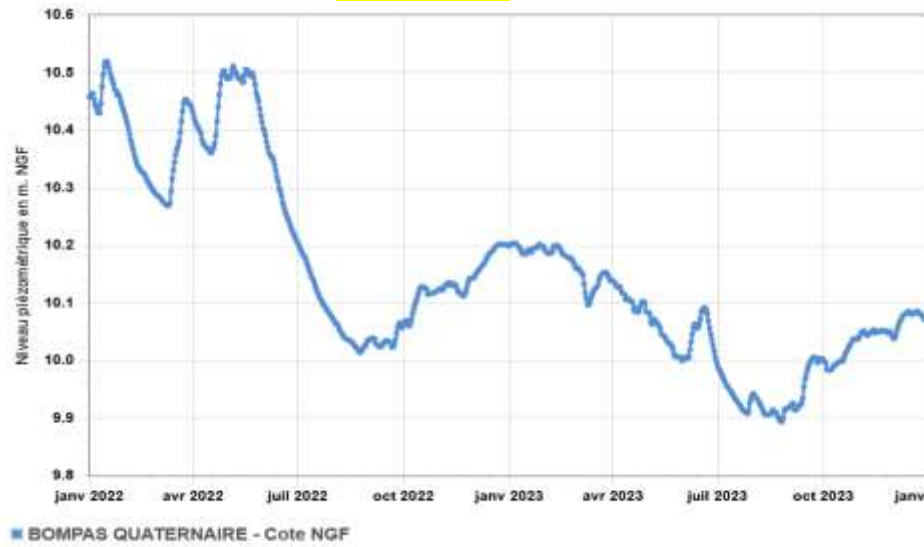
PIA (Pliocène) - Cote NGF



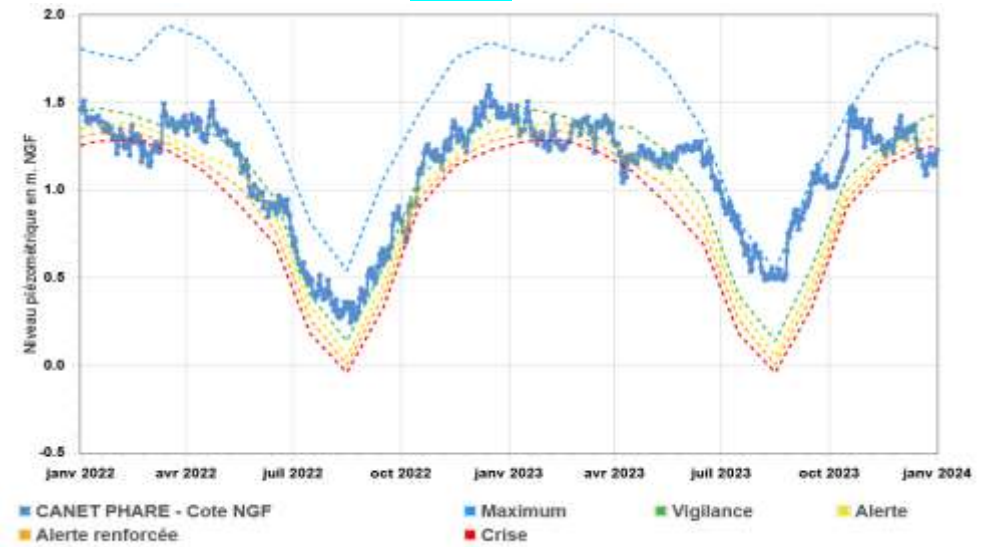
BOMPAS N3 (Pliocène) - Cote NGF



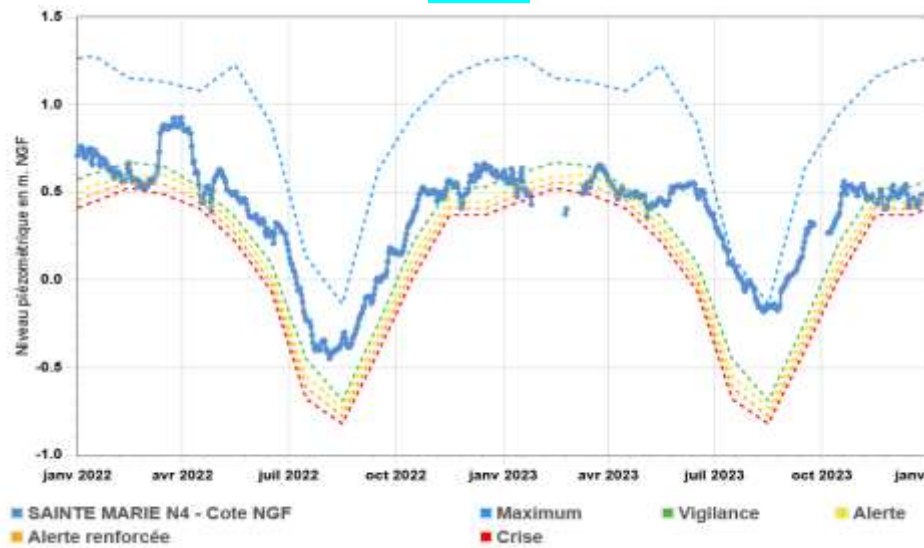
BOMPAS QUATERNAIRE - Cote NGF



CANET PHARE (Pliocène) - Cote NGF



SAINTE MARIE N4 (Pliocène)- Cote NGF



Annexe 13 : Résultats des suivis piézométriques long terme menés par le SMNPR – extraits

